

# 世界に翔く宮崎牛

1999年9月号

No.25



新しくなり、好評の高千穂地区農協家畜市場(本誌P2)



宮崎県家畜登録協会は、今年、創立50周年を迎えました。(本誌P2)



「宮崎牛」が4月から日本航空の国際線のファーストクラス機内食に採用され、好評を得ている。(写真は試食会風景)

## 9月号 目次

- 高千穂地区農協家畜市場がリニューアルオープン! from. 子牛基金協会 ..... 2
- 創立50周年記念式典を開催 from. 家畜登録協会 ..... 2
- 価格情報 和牛枝肉出荷情報(平成10年4月~11年3月) ..... 3  
肉用子牛価格の推移(平成5年度~平成11年6月) ..... 4  
品種別規格別牛枝肉卸売価格の推移(平成11年度) from. 経済連 ..... 4
- 新規事業 **新規** 先進的肉用牛経営体育成事業の紹介 from. 県畜産課 ..... 5
- 種雄牛情報 鳥取から種雄牛「谷玉福」号導入~質量兼備・期待の新種雄牛~ ..... 6  
間接検定で脂肪交雑「菊千代」号3,2・「花幸平」3,1 from. 家畜改良事業団 ..... 7
- 宮崎牛が2年連続団体賞受賞! ~第7回松原食肉市場枝肉共励会~ from. 畜産会 ..... 8
- 今後の行事予定(登録検査日程・子牛セリ日程) from. 家畜登録協会 ..... 8

情報誌「世界に翔く宮崎牛」発行協賛団体

●宮崎県経済農業協同組合連合会 ●宮崎県肉用子牛価格安定基金協会 ●宮崎県家畜改良事業団 ●宮崎県家畜登録協会 ●宮崎県畜産会

## 高千穂地区農協家畜市場がリニューアルオープン！

平成11年6月黒毛和子牛セリ市から高千穂地区農協のセリ市場が新しくなり、生産者に好評を得ています。当家畜市場は、昭和39年にそれまでであった6カ所のセリ場を集約し高千穂、五ヶ瀬、日之影の中心に建設されましたが、以来34年を経過し、施設の機能強化、近代化を行う必要が出てきました。

新しい家畜市場をどのようにするかは、平成8年度から構想に着手し、平成10年度から新規に発足した「家畜市場機能高度化緊急対策事業」を主に建物施設、各種機器の整備が実現されました。総事業費は、323,346,192円で内50%を国、10%が県、20%が3町、20%を農協が負担し、行政、生産者が一体となった肉用牛振興施設が完成しました。

新しい家畜市場の特徴は、高千穂の自然環境にも馴染むよう、セリ場外装色は、淡いグリーンとし景観との調和が図られています。また、各種の機能強化も図られ、牛誘導レーン、大型の電光掲示板等の近代的な機器の設置が実施されています。さらに、家畜市場をより多目的に利用できるよう、係留場の繋ぎ柵は、セリ以外の利用時に天井部分に吊り上げて、各種研修会、展示会、販売等に活用できるよう工夫されています。

「より売りやすい、より買いやすい」家畜市場を目指してリニューアルされた高千穂地区家畜市場の益々の発展が期待されます。

皆さまに、感謝

## 創立50周年記念式典を開催

宮崎県家畜登録協会

宮崎県家畜登録協会は、昭和24年4月21日に設立して以来、会員の皆様、関係者の皆様のご理解とご尽力により、今年、創立50周年を迎えました。この50年の節目としまして、去る8月10日「宮崎観光ホテル」にて記念式典を開催致しました。

式典は、松形宮崎県知事、堀之内衆議院議員（登録協会理事）、野口九州農政局部長、斉藤宮崎県議会議長、石橋全国和牛登録協会長（京都府）、堀日本種豚登録協会長（東京都）、県内各市町村長等県内外の来賓をはじめ、生産者・関係者多数のご出席を賜り、盛会に挙行することができました。

式典では、和牛育種組合、和牛振興会、指定種豚場協会、種雄豚組合連合会、和牛登録委員、種豚登録委員等々、登録事業に功績のあった方々に創立記念感謝状を贈呈致しました。また会場には、50年の歩みの一端を描写した写真、新聞記事、盾、カップ等約50点余りを展示致しました。

昭和から平成にかけての半世紀におよぶ登録事業の歴史を振り返り、改めて先人たち並びに会員・関係各位の皆様が築かれた功績に感謝の気持ちで一杯でありますとともに、今後とも本県和牛と種豚の改良増殖のために、皆様の一層のご指導、ご協力をお願い申し上げます。



堀之内代議士からの祝辞



感謝状の贈呈

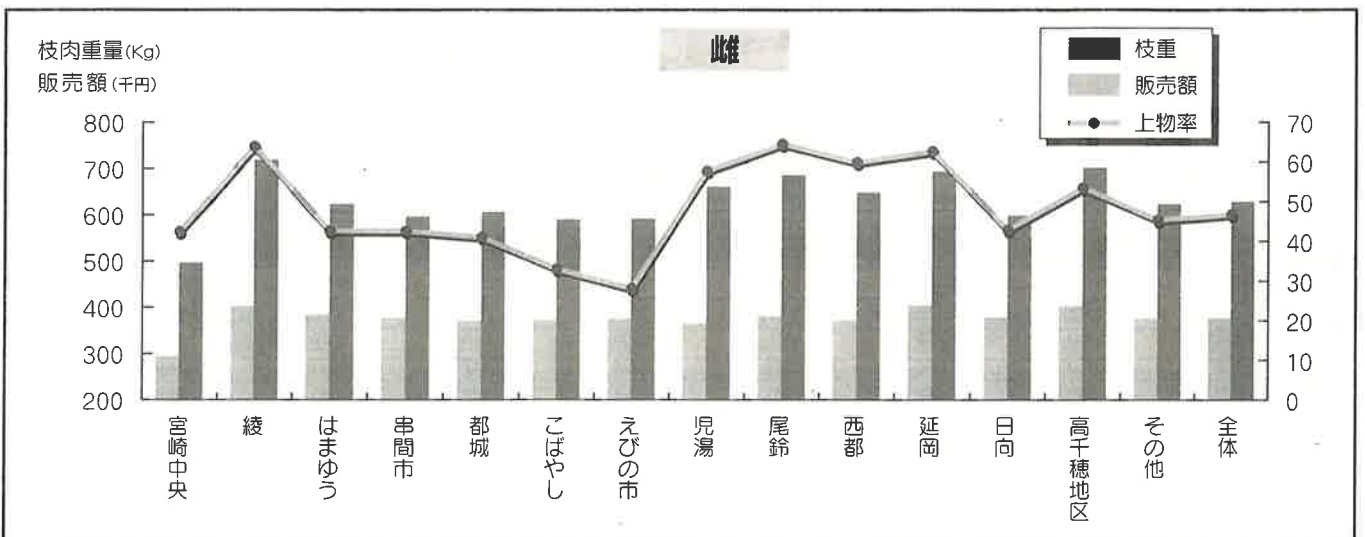
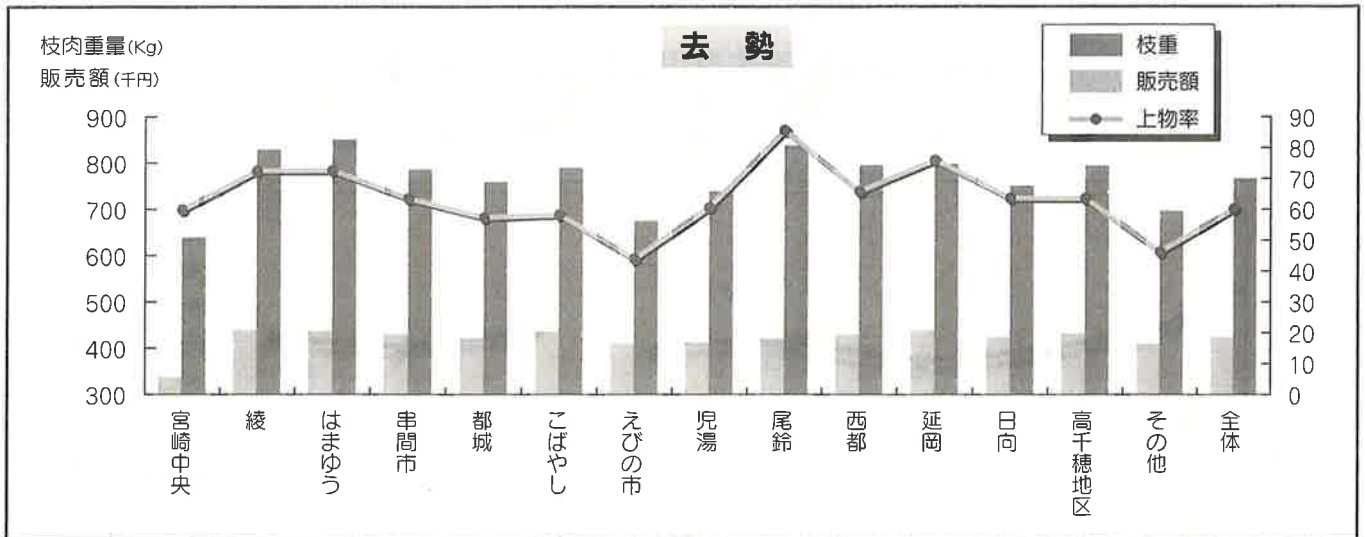


会場一杯の出席者

# 枝肉情報

## 1. 平成10年4月～平成11年3月枝肉出荷状況(和牛)

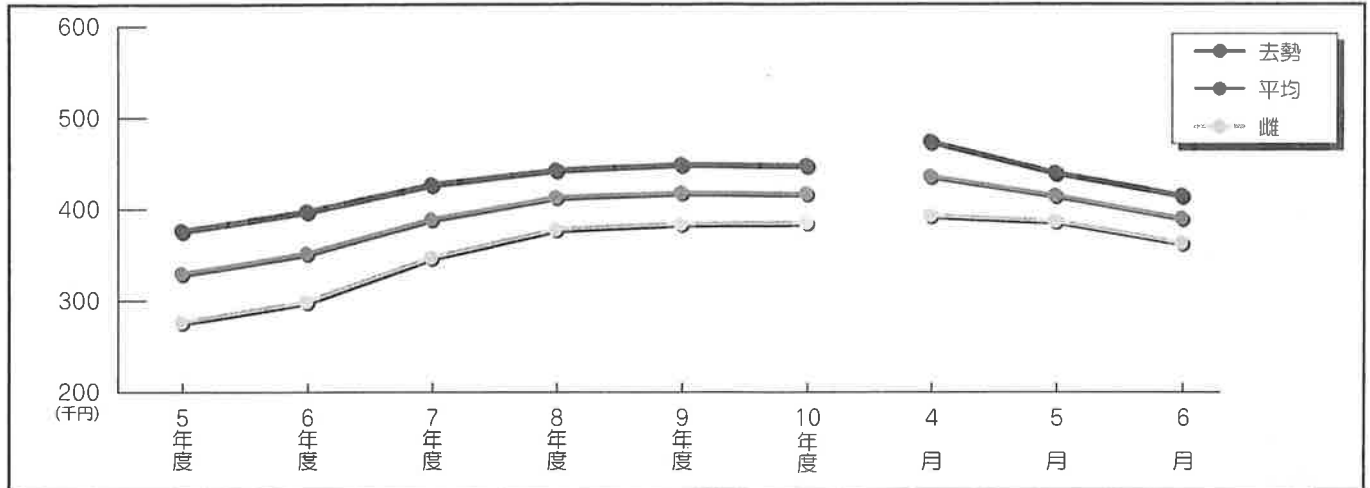
		宮崎中央	綾	はまゆう	串間市	都城	こばやし	えびの市	児湯	尾鈴	西都	延岡	日向	高千穂地区	その他	全体
去	頭数	1098	222	1006	494	2539	2773	602	854	599	260	417	435	778	2770	14847
	枝重 (kg)	337.9	440.3	438.0	431.5	421.2	436.8	410.6	412.5	420.9	430.2	439.2	425.1	432.9	410.2	424.2
	販売額 (千円)	639	830	851.3	787	759	790	675	739	838	796	799	751	795	697	767
	上物率 (%)	59.9	72.5	72.65	63.5	57.3	58.2	43.9	60.6	85.6	65.8	76.0	63.6	63.5	46.2	60.2
雌	頭数	782	72	103	54	1482	788	121	452	118	167	404	112	310	1245	6210
	枝重 (kg)	294.9	404.2	384.9	378.0	371.3	372.8	376.1	366.3	381.9	373.4	405.4	379.3	403.7	376.9	377.5
	販売額 (千円)	497	719	624	597	607	591	592	661	686	649	694	599	702	624	629
	上物率 (%)	42.5	63.9	42.7	42.6	41.1	33.0	28.1	57.7	64.5	59.9	62.7	42.9	53.5	45.4	46.8



### 肉用子牛価格の推移（宮崎県：和牛）

期間：平成5年度～平成11年6月

◇平成11年6月の平均価格は390千円で先月を25千円下回った。(先月比7.0%安値、前年比2.7%安値)  
 ◇平成11年6月の性別格差は、52千円である。

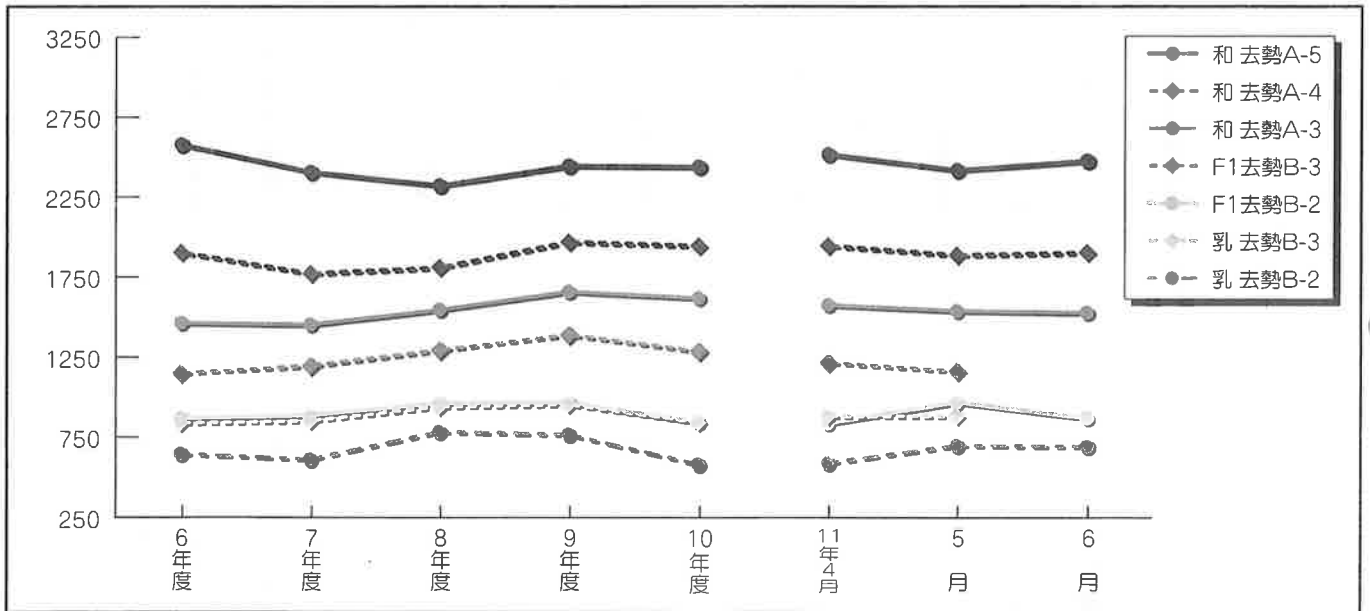


	5年度	6年度	7年度	8年度	9年度	10年度	4月	5月	6月
雌	277	299	347	378	384	385	393	387	363
去勢	377	398	427	443	449	448	474	440	415
平均	330	352	389	413	418	417	436	415	390

注) 価格は、売却、保留合計の消費税込み価格 平成9年4月から消費税は5%を適用。

### 品種別規格別牛枝肉卸売価格の推移

(東京 平成11年度)



	6年度	7年度	8年度	9年度	10年度	11年4月	5月	6月
和去勢A-5	2,579	2,407	2,323	2,447	2,440	2,518	2,419	2,478
和去勢A-4	1,903	1,772	1,811	1,970	1,945	1,946	1,888	1,904
和去勢A-3	1,463	1,453	1,546	1,659	1,618	1,576	1,539	1,528
F1去勢B-3	1,150	1,196	1,295	1,390	1,287	1,217	1,163	
F1去勢B-2	839	853	941	956	842	882	882	
乳去勢B-3	868	886	964	968	843	837	969	870
乳去勢B-2	648	613	786	769	582	591	701	694

※平成11年5月は速報値（東京食肉市場日別単価の平均）でF1は示さず。

※資料：農水省「食肉流通統計」の年報、月報

※消費税込みの価格

### 先進的肉用牛経営体育成事業の紹介

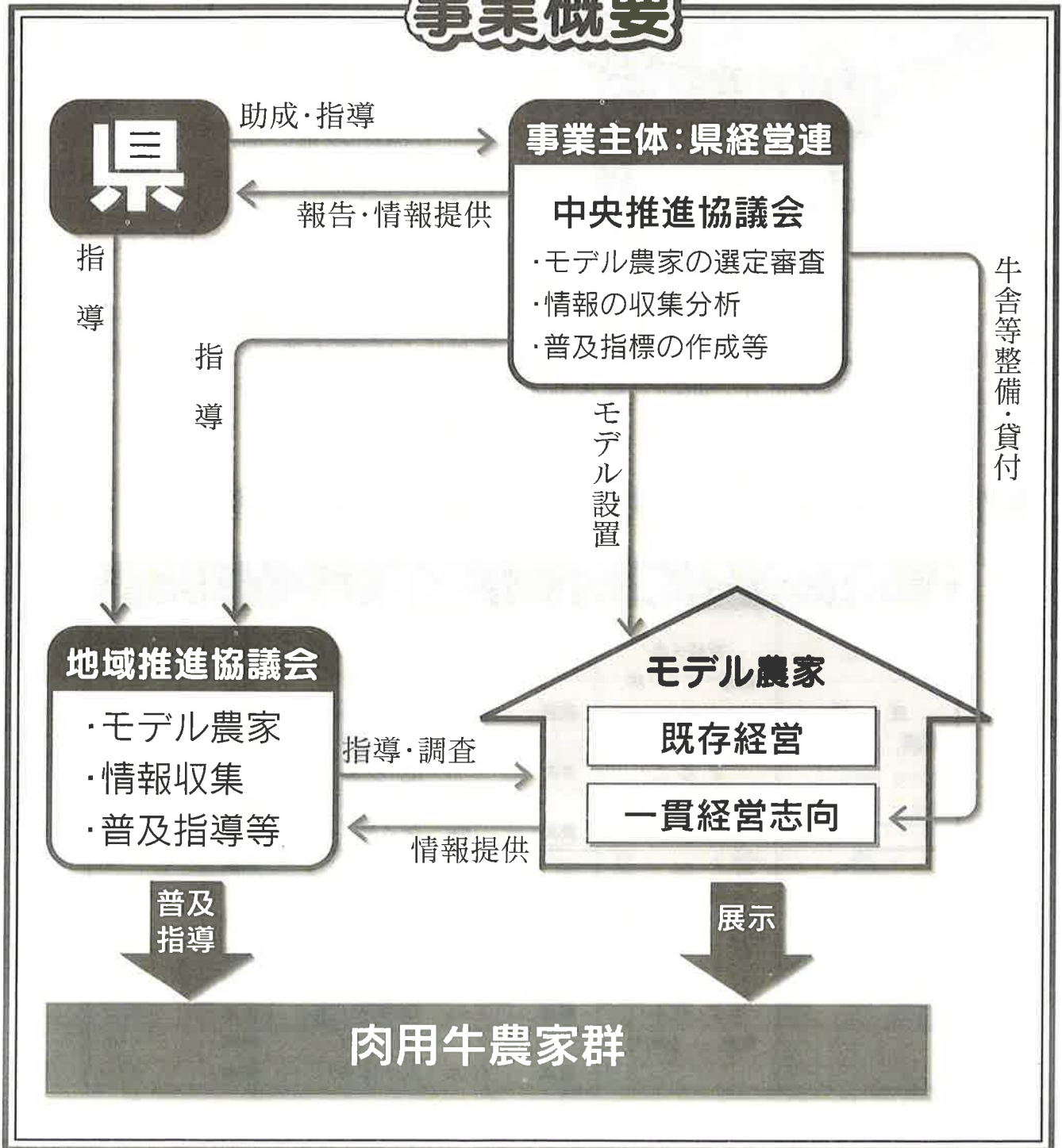
本県の肉用牛経営が健全な発展を遂げ、肉用牛の頭数を維持拡大するためには、労働力や自給飼料など生産基盤の整った者を対象に、一つの経営内で繁殖から肥育まで一貫した生産を行う中核的な経営体を育成する必要があります。

この事業は、平成11年度の新規事業（県単事業）として創設したものであり、農業の核となっている肉用牛生産を一層振興するために、技術力のある経営感覚に優れた肉用牛経営体を育成するものです。

具体的な事業内容は、県経済連が牛舎等飼養管理施設を整備し、一貫経営を志向する経営体に対して貸付を行います。また、既存の一貫経営体をも含めたモデル農家を選定し、一貫経営を行う上での合理的な技術を導入実証し、その波及を図ります。

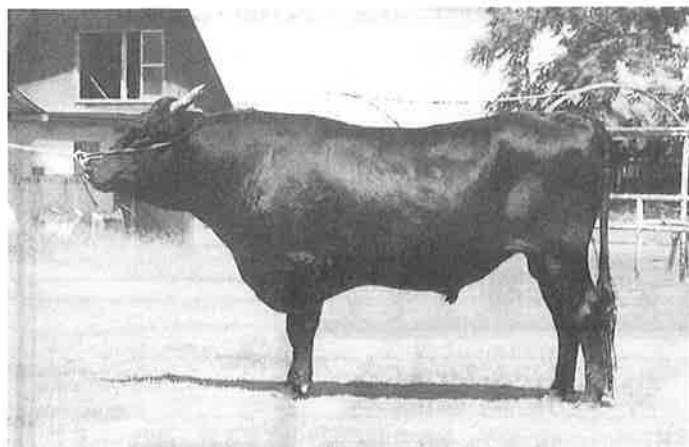
事業の推進に当たりましては、推進協議会を中央段階と地域段階に設置して、モデル農家での情報収集や分析を行いながら、地域の肉用牛農家への普及を図って参りますので、皆様の御理解と御協力をお願いします。

## 事業概要



## 質量兼備・期待の新種雄牛 鳥取から「谷玉福」号導入

宮崎県では、本年7月県外導入種雄牛として、鳥取県より「谷玉福」号を導入しました。ここで本牛のプロフィールを紹介します。



「谷玉福」号の父「幸春」は兵庫県美方郡産の但馬牛で、現在主に滋賀県で供用され、その枝肉成績は枝肉重量411kg・ロース芯面積50cm<sup>2</sup>・BMS No8.85 (82頭平均)とすばらしい能力を持った種雄牛です。又母牛「ちづたまふく」の産子成績も優秀で、「玉福」の兄にあたる産子3頭の枝肉成績は枝肉重量475kg・BMS No9.67 (平均)であり、5産目の兄は鳥取県有種雄牛「智頭平茂」(父：東平茂)となり、

鳥取県下では、現在最も注目をあびています。

このように、「谷玉福」号は父から受け継いだ但馬牛の肉質の良い点と、母からもらった増体性、さらにはこれからの改良上最も重要といわれる繁殖性 (1年1産・子育て上手等) などの改良を十分に期待できる種雄牛と考えられます。

〈雄牛名〉 谷 玉 福    〈生年月日〉 H9.9.24    〈産 地〉 鳥取県

血		統			
幸 春 黒原 11795	安谷土井 黒育 85	安美土井 黒育 48	田安土井	黒育	6
		いつひめ 黒高 42150	ふくむすめ	黒育	498
	さちこ 黒育 4692	茂茅波 黒育 15	田森土井	黒育	6
		とくかね 黒育 496	きそひめノ一	黒	397298
ちづたまふく 黒高 134277	第20平茂 黒育 134	茂金波	黒育	7	
		とくかね	とらみ	黒育	360
		包土井	黒	4054	
	ちづくにふく 黒原 294715	とく代ノ一	黒	34306	
		気 高 黒育 9	豊 参	黒高	63
		第13ひらしげ 黒高 16819	たけもと	黒	316829
北気高 黒高 464	気 高	黒育	9		
	第10ひらしげ	黒高	4103		
	気 高	黒育	9		
くにふく 黒高 61170	第60きたお	黒高	5757		
	城 桜	黒育	149		
		ふくはや7	黒高	37478	

## 間接検定で脂肪交雑「菊千代」号3、2・「花幸平」号3、1

期待の種雄牛検定終了  
脂肪交雑「菊千代」3、2「花幸平」3、1



種雄牛「菊千代」号



「菊千代」号の枝肉断面



種雄牛「花幸平」号



「花幸平」号の枝肉断面

「菊千代」号は、父に「菊安土井」、母の父は「安谷土井」という絶妙の交配により作出された種雄牛で検定産子は、発育、体積、資質ともに揃って良好であり、枝肉については肉質、肉量両面での改良効果が期待されます。

「花幸平」号は、父に宮崎県を代表する「安平」、母の父は兵庫県「幸久」の産肉性を期待し、作出された種雄牛です。検定産子は、発育、資質が良好であり、枝肉については、肉量、ロース芯面積脂肪交雑ともに全国平均を上回る成績でありました。

現在、「宮崎和牛」は全国から注目されておりこの2頭の若い種雄牛が「宮崎牛」の名声をますますアピールしてくれるものと期待されます。

項目 / 種雄牛名	花 幸 平	菊 千 代	全国平均
父	安 平	菊安土井	
母	第2さゆり	みさち5	
母の父	幸 久	安谷土井	
生産地	高原町	兵庫県美方郡	
生産者	本田 長信	南部 孝雄	
終了時体重 (kg)	629.8	625.6	587.6
1日当り増体量 (kg)	0.97	1.00	0.90
枝肉重量 (kg)	379	366	350
ロース芯面積 (cm)	52	52	47
ばらの厚さ (cm)	6.6	6.7	6.3
皮下脂肪の厚さ (cm)	2.3	2.1	2.0
筋間脂肪の厚さ (cm)	6.1	5.3	5.4
推定歩留 (%)	73.7	74.1	73.6
脂肪交雑 (BMS)	3.1	3.2	2.5

**宮崎県が2年連続団体賞受賞！**  
 ～第7回松原食肉市場枝肉共励会～



「第7回松原市場産地対抗枝肉共励会」が7月12日に大阪府堺市の松原食肉卸売り市場で開催され、宮崎県が2年連続で団体賞を受賞しました。宮崎、熊本、佐賀、徳島、岩手の5県から117頭、本県から13頭が出品された本大会では、個人の部においても上位独占という素晴らしい成績で、生産者並びに関係者の御努力が実を結び、宮崎産和牛の評価を一層高める結果となりました。今後の生産者並びに関係者皆様の益々のご活躍を祈念致します。上位入賞者は次のとおりです。

「金賞」並びに「近畿農政局長賞」	川南町	杉野栄一氏
「金賞」並びに「大阪府知事賞」	都農町	黒木 学氏
「優秀賞」並びに「市場公社社長賞」	都農町	吉川信夫氏
「優秀賞」並びに「松原市場長賞」	川南町	岩崎勝也氏

**今後の行事予定**

		●登録日 ●子牛セリ市開設日		青の文字 黒毛和種成雌牛登録検査日程																													
10月	1 金	2 土	3 日	4 月	5 火	6 水	7 木	8 金	9 土	10 日	11 月	12 火	13 水	14 木	15 金	16 土	17 日	18 月	19 火	20 水	21 木	22 金	23 土	24 日	25 月	26 火	27 水	28 木	29 金	30 土	31 日		
	登録日											子牛セリ市開設日											青の文字 黒毛和種成雌牛登録検査日程										
	東諸											東 日 杵											第1回肉畜共進会										
	11月	1 月	2 火	3 水	4 木	5 金	6 土	7 日	8 月	9 火	10 水	11 木	12 金	13 土	14 日	15 月	16 火	17 水	18 木	19 金	20 土	21 日	22 月	23 火	24 水	25 木	26 金	27 土	28 日	29 月	30 火		
		西 諸											北 諸											宮崎									
		須木											高崎											志和池									
		12月	1 水	2 木	3 金	4 土	5 日	6 月	7 火	8 水	9 木	10 金	11 土	12 日	13 月	14 火	15 水	16 木	17 金	18 土	19 日	20 月	21 火	22 水	23 木	24 金	25 土	26 日	27 月	28 火	29 水	30 木	31 金
			宮崎											西日杵											尾鈴								
			佐土原											高千穂											児湯								