

宮崎牛

<http://miyazaki.lin.go.jp/>

2005年9月号 No.

42



第56回県学校農業クラブ連盟大会家畜審査競技会の上位入賞者
(右から 山下恵美さん(都城農業高等学校)、押田武宏さん(高鍋農業高等学校))



第105回JA宮崎経済連和牛枝肉共進会のグランドチャンピオンに輝いた(有)谷口畜産(左から 谷口光秀さん、谷口直美さん(代表取締役)、箕輪康宏さん(牧場長))



自給粗飼料生産に最も力を入れた和牛繁殖経営を営んでいる
増田純一・哉枝 夫妻(清武町)



現場後代検定で好成績の種雄牛 糸茂勝号

Contents

●地域情報	力みなぎる高校生! 審査眼競う! 第105回JA宮崎経済連和牛枝肉共進会結果報告 第6回神戸市場枝肉共励会、JA宮崎経済連が2年連続団体賞獲得	全国和牛登録協会県支部	1
		経済連	2
		経済連	3
●新規・種雄牛紹介		家畜改良事業団	4
◇国産粗飼料の利用を促進しましょう			
●優良事例紹介	増田純一・哉枝 牧場(清武町・黒毛和種繁殖専門経営)	畜産会	6
●肉用牛農家のみなさんへ		県畜産課	7
●飼養管理情報	黒毛和種肥育における稲ワラの代替粗飼料を選定する場合のポイント	NOSAIみやざき	8
●「宮崎牛」料理紹介		経済連	9
●事業紹介	平成17年度中核的な担い手の育成推進事業について	子牛基金協会	10
●今後の行事予定		家畜登録協会	11

力みなぎる高校生! 審査眼競う!

第56回宮崎県学校農業クラブ連盟大会家畜審査競技会が去る平成17年6月30日、宮崎中央農協家畜市場において開催されました。県内5つの高等学校から黒毛和種の部に47名、ホルスタイン種の部に27名がエントリーされ、これまで教科学習や学校農業クラブ活動等で培った審査技術を競い合いました。

黒毛和種の審査競技では、4頭の牛について総合評価の序列判定並びに資質・品位、前軀、尻の3項目の優劣序列判定について出題があり、生徒たちは熱い眼差しで何度も何度も牛を見比べるとともに牛一頭一頭の皮膚を入念にさわわり、伝わる手への感触を確かめながら熱心に取り組んでいました。

競技の結果、黒毛和種の部は都城農業高等学校の山下恵美さんが第1位、高鍋農業高等学校の押田武宏君が第2位に輝きました。



来る平成17年10月26日から27日の両日、岐阜県で開催される『第56回日本学校農業クラブ連盟大会』への出場キップを手にした山下恵美さんと押田武宏君は、それぞれ自分の気持ちを次のように話してくれました。

山下さん：「嬉し〜い!。先生や親に感謝します。全国大会でも技術を磨いて頑張ります。」

押田君：「自分が入賞できるとは思っていませんでした。嬉しいです。全国大会までに知識と技術をもっと学んで頑張ります。」

先生や級友等から祝福や激励の言葉を受けながら、喜びを露にする生徒の皆さんを目のあたりにし、全国大会での活躍にエールを送りつつ、牛の審査眼を磨く生徒の皆さんが一人でも多く地域に残り、農業後継者として地域そして日本を支えるリーダーとして活躍してくれることを熱望する競技会となりました。

第105回 JA宮崎経済連和牛枝肉共進会を開催

～太陽と緑の大地で育ったよか牛を全国に！～

JA宮崎経済連和牛枝肉共進会を平成17年6月28日(火)、(株)ミヤチク高崎工場で開催しました。共進会には県内より選抜された106頭が出品され、JAはまゆう肥育牛部会の(有)谷口畜産(代表取締役:谷口直美さん、場長:簗輪康宏さん)がグランドチャンピオンに輝き、その後のセリで1キロ当たり5,540円(270万9千円/頭)と高値取引されました。また、JAはまゆうは、優良出荷奨励賞(団体賞)に輝きました。

今回と前回の(平成17年2月)の平均を比較すると、枝肉重量が2キロ下回り、ロース芯面積は約2cm²上回り、バラ厚、皮下脂肪はほぼ変わりませんでした。また、肉質等級についてもA5が24頭(22.6%)、A4が57頭(53.8%)と上物率76.4%で、前回の上物率66.4%と比較して10ポイント上回る結果になりました。



入賞	農協名	出荷者名	性別	血統			生年月日	成体体重	DG	枝肉重量(kg)	枝肉歩留(%)	歩留等級			BMS No.	等級	単価(円)	販売金額(千円)
				父	母の父	母の祖父						ロース芯(cm ²)	バラ厚(cm)	皮下脂肪(cm)				
グランドチャンピオン	はまゆう	(有)谷口畜産	去	福之国	安平	隆美	H15.1.27	730	0.76	488.9	67.0	63	9.0	3.4	10	A5	5,540	2,709
2席	都城	西村勇	去	福之国	上福	隆桜	H15.1.15	749	0.75	508.3	67.9	83	10.2	2.1	10	A5	4,420	2,247
3席	都城	松之下義政	去	安平	隆桜	菊照	H14.10.4	685	0.62	455.9	66.6	58	8.4	2.6	9	A5	4,020	1,833
4席	こばやし	倉菌忠	去	福之国	福桜	安平	H15.3.4	681	0.70	438.5	64.4	57	8.3	2.8	9	A5	3,640	1,596
5席	*	宮崎県家畜改良事業団	去	上福	福桜	安平	H15.5.30	767	1.00	480.7	62.7	63	7.4	2.4	9	A5	3,420	1,644
6席	児湯	岩本譲二	去	安平	隆桜	紋次郎	H14.11.20	714	0.66	474.4	66.4	58	9.5	2.5	9	A5	3,240	1,537
7席	こばやし	(有)馬場牧場	去	福之国	安平	福桜	H14.12.20	800	0.73	536.0	67.0	74	9.8	2.4	8	A5	3,310	1,774
106頭平均値								734	0.74	477.4	65.0	62.0	8.5	2.8	6.0		2,656	1,269
第104回(平成17年2月開催)の平均値								738	0.74	479.1	64.9	60.1	8.3	2.9	5.7		2,821	1,351

第6回 神戸市場系統農協肉牛枝肉共励会にて、 JA宮崎経済連が2年連続団体賞獲得!

第6回神戸市場系統農協肉牛枝肉共励会が平成17年7月20日(水)に神戸市場にて開催され、JA宮崎経済連が2年連続団体賞を獲得しました。

この共励会は、全国の8道県より黒毛和種48頭(1団体6頭)が出品され、本県よりJAこばやし管内から6頭を出品しました。その出品牛6頭の内4頭がA5と大変優秀な成績であり、JAこばやし御池肥育センターが最優秀賞及び優良賞1、2席に輝きました。

購買者からは、宮崎の枝肉について、肉量・肉質ともに高い評価を得ているようでした。



出品No.	農協名	出荷者名	性別	血統			生年月日	枝肉重量(kg)	枝肉歩留(%)	歩留等級			BMS No.	等級	単価(円)	販売金額(千円)
				父	母の父	母の祖父				ロース芯(cm ²)	ハラ厚(cm)	皮下脂肪(cm)				
19	こばやし	御池肥育センター	雌	安平	隆桜	糸秀	H.14.11.5	447.8	67.8	80	9.1	2.5	9	A5	2,470	1,106
20	こばやし	御池肥育センター	雌	安平	隆桜	糸秀	H.14.12.4	373.2	65.5	61	7.3	2.5	6	A4	2,150	802
21	こばやし	御池肥育センター	雌	安平	福桜	糸秀	H.14.11.4	450.0	67.2	67	8.0	3.3	9	A5	2,430	1,094
22	こばやし	御池肥育センター	雌	安平	福桜	安福	H.15.1.24	397.9	65.8	69	8.2	2.1	10	A5	3,005	1,196
23	こばやし	山下輝夫	雌	安平	福桜	恒徳	H.14.11.3	416.5	66.1	73	8.2	2.4	10	A5	2,215	923
24	こばやし	山下輝夫	雌	上福	福桜	糸弘2	H.15. 1.4	438.1	67.4	53	7.0	3.0	6	A4	2,165	948
JA宮崎経済連 6頭平均値								420.6	66.6	67	8.0	2.6	8.3		2,406	1,011
全体平均値 (去勢21頭、雌27頭)								441.6	65.9	58.4	7.8	2.7	6.8		2,204	974
JA全農 長野県本部 (去勢 2頭、雌 4頭)								403.7	65.8	55.5	7.8	2.7	7.3		2,408	983
JA佐賀経済連 (去勢 0頭、雌 6頭)								454.0	66.4	63.2	8.1	3.2	6.5		2,157	978
JA全農 大分県本部 (去勢 5頭、雌 1頭)								449.0	65.1	53.8	7.5	2.5	6.0		1,994	895
JA全農 鳥取畜産 (去勢 1頭、雌 5頭)								430.4	65.9	55	7.9	2.7	7.0		2,333	1,005
JA全農 徳島県本部 (去勢 2頭、雌 4頭)								423.5	64.6	54.8	7.0	2.9	5.0		1,877	793
ホクレン (去勢 5頭、雌 1頭)								452.3	65.5	54.5	7.6	2.2	7.0		2,116	958
JA熊本経済連 (去勢 6頭、雌 0頭)								499.6	67.1	62.8	8.3	2.8	7.5		2,345	1,170

種雄牛紹介

系茂勝号 いとしげかつ



黒原 4149 得点 83.4

生年月日 平成12年12月11日
産地 東諸県郡 高岡町
生産者 穂並典行

直接検定成績

DG / 1.15

測尺数値

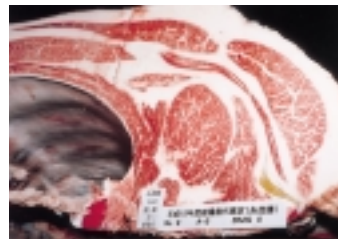
体高 / 149.2cm
体長 / 182.0cm

血統

茂勝 黒高 989 得点 82.5	茂重波 黒高634	茂金波 黒育 7 しげみつ 黒高 42121
	ひでかつ 黒原282819	茂重波 黒高 634 せんかつ 黒高 46685
みまつ 黒原 925114 得点 80.7	安平 黒原2208	安福 黒原 1255 きよふく 黒原 568518
	第2まつえ 黒原627175	糸秀 黒高 852 まつこ 黒原 537222

現場後代検定成績(ステーション方式) (数値は平均)

頭数 (去勢)	枝肉重量 (kg)	ロース芯面積 (cm ²)	バラ厚 (cm)
14	463.9	53.9	8.4
皮下脂肪厚 (cm)	推定歩留 (%)	BMS No	4・5等級率 (%)
2.4	74.0	6.3	78.6



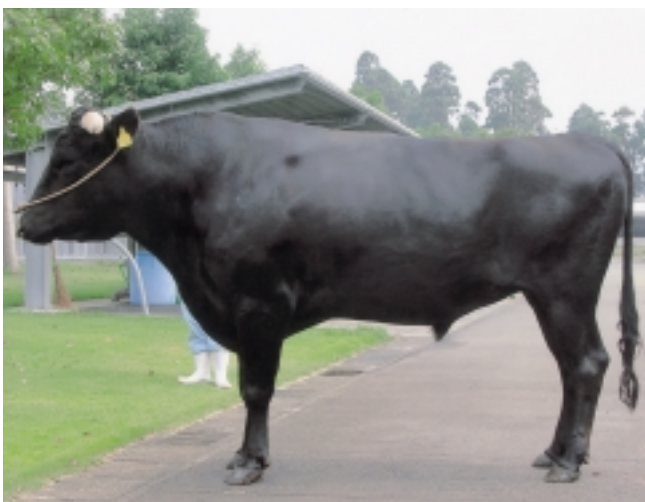
隆桜×幸安2 BMS 9



安平×糸秀 BMS 10

茂勝土井号 しげかつどい

熊波系の血を継ぐ種雄牛誕生 現場後代検定で高成績



黒 13378 得点 81.6

生年月日 平成12年8月16日
産地 高千穂町
生産者 佐藤公也

直接検定成績

DG / 1.10

測尺数値

体高 / 144.2cm
体長 / 170.4cm

血統

茂勝 黒高 989 得点 82.5	茂重波 黒高634	茂金波 黒育 7 しげみつ 黒高 42121
	ひでかつ 黒原282819	茂重波 黒高 634 せんかつ 黒高 46685
さち 黒 1920437 得点 79.1	菊安土井 黒育125	菊則土井 黒育 32 むらよし 黒高 42062
	えりか 黒原613790	安美土井 黒育 48 かやみ 黒高 110396

現場後代検定成績(ステーション方式) (数値は平均)

頭数 (去勢)	枝肉重量 (kg)	ロース芯面積 (cm ²)	バラ厚 (cm)
14	466.0	55.6	8.8
皮下脂肪厚 (cm)	推定歩留 (%)	BMS No	4・5等級率 (%)
2.5	74.4	5.4	50



福桜×福茂 BMS 9



隆桜×糸秀 BMS 9

新規種雄牛紹介

美穂国号 みほのくに

糸北国 産子で発育良好
糸茂勝の異父兄弟 北国7の8因子の多様性に期待



生年月日 平成15年12月28日
産地 東諸県郡 高岡町
生産者 穂並典行

直接検定成績

D.G	得点	365日齢補正体重
1.19	82.6	423.5

測尺数値

月齢	体高	体長	胸囲	体重
13.4	129	143.2	176	426

①試験交配期間

平成17年6月

②現場後代検定開始(ステーション方式)

平成18年12月

③枝肉調査

平成20年8月～平成20年11月

血統	糸北国	北国7の8 黒原1530	第7糸桜 きたぐに7	黒育 黒高	29 34962
	黒原 3564 得点 83.8	はなこ 黒原568506	糸秀 はつこ	黒高 黒原	852 263281
	みまつ	安平 黒原2208	安福 きよふく	黒原 黒原	1255 568518
	黒原 925114 得点 80.7	第2まつえ 黒原627175	糸秀 まつこ	黒育 黒原	852 537222

茂勝国号 しげかつくに

母の父 茂勝は貴重な因子
更なる質量兼備に期待



生年月日 平成16年1月10日
産地 都城市
生産者 丸山 諭

直接検定成績

D.G	得点	365日齢補正体重
1.22	82.0	432.7

測尺数値

月齢	体高	体長	胸囲	体重
16.4	132.6	151	190	507

①試験交配期間

平成17年7月

②現場後代検定開始(ステーション方式)

平成19年1月

③枝肉調査

平成20年9月～平成20年12月

血統	福之国	北国7の8 黒原1530	第7糸桜 きたぐに7	黒育 黒高	29 34962
	黒原 3491 得点 83.1	ふみさかえ 黒原624154	福茂 さかえ	黒高 黒高	921 113497
	ななこ	茂勝 黒高989	茂重波 ひでかつ	黒高 黒原	634 282819
	黒 2075272 得点 82.8	ちよみ 黒原867281	糸秀 はなこ	黒高 黒原	852 736371

新規種雄牛紹介

満孝輝号 みつたかてる

発育・体積抜群
増体性に期待



生年月日 平成16年1月25日
産地 小林市
生産者 満窪孝次

直接検定成績

D.G	得点	365日齢補正体重
1.15	84.0	458.2

測尺数値

月齢	体高	体長	胸囲	体重
16.0	135.8	158	189	559

①試験交配期間

平成17年8月

②現場後代検定開始(ステーション方式)

平成19年2月

③枝肉調査

平成20年10月～平成21年1月

血統	平茂勝		第20平茂		気高		黒育	9
	黒原	2441	黒育	134	第13ひらしげ	黒高	16819	
	得点	89.0	ふくみ	黒高	宝勝	黒育	175	
			黒高	106567	はつこ	黒原	156592	
	みつ	安平	黒原	2208	安福	黒原	1255	
黒原	965987	たみ	黒原	801040	ぎよふく	黒原	568518	
得点	80.3				糸弘2	黒高	815	
					みつこ	黒原	651889	

優良事例紹介

～黒毛和種繁殖専門経営 田野町 増田純一 牧場～

田野町で、常時繁殖雌牛58頭、子牛39頭の和牛繁殖経営を営んでいる増田純一・哉枝夫妻は、継続して年1産を達成、低コストや衛生面を考慮し、自給粗飼料生産に最も力を入れている堅実な経営を実践されています。

昭和48年繁殖雌牛5頭からスタートした経営は、自家産牛を中心とした母牛の充実を図り、昭和61年の結婚を機に20頭、平成13年度には、肉用牛生産近代化のモデル農場(成雌牛常時70頭が目標)として、整備、規模拡大を図り、現在に至っています。

後継者は現在、農業大学校1年生。今後も、自家産粗飼料による低コスト生産に力を入れつつ、後継者の就農を視野に入れた取り組みを検討されています。

平成16年次実績

区分	単位	16年
飼料草地延面積	(a)	950
成雌牛常時飼養頭数	(頭)	58.2
成雌牛当飼料作付面積	(a)	16.3
飼料自給率(TDN)	(a)	34
成雌牛当たり労働時間	(h)	48

区分	単位	15年	16年	畜産会指標値(目標値)
期末時母牛平均年齢	(才)	5.8	6.5	—
平均分娩間隔	(力月)	11.6	11.8	12.5以内
平均種付回数	(回)	1.4	1.4	1.6以内
子牛生産率	(%)	0.97	0.99	0.96以上
出荷日齢 雌子牛	(日)	310	303	274
去勢子牛	(日)	274	270	244

肉用牛農家のみなさんへ

今年5月28日より中国産稲わらが輸入停止となりました。
稲わらの完全自給をめざして、稲わら収集をお願いします。



1 平成12年口蹄疫発生を思い出してください!

- ◎また、口蹄疫が発生すれば県内の畜産農家は大打撃を受けます。
- ◎安全で安心な国産稲わら・飼料イネを活用し、安定的畜産経営を図りましょう!

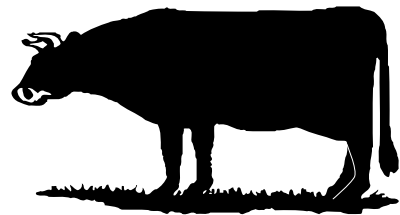
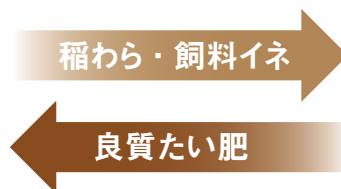
2 国産稲わら・飼料イネの利用を促進しましょう!

- ◎県内で利用される稲わらの約2割が輸入です。
- ◎県内産稲わら生産量は約10万トン、うち約3割がすき込み・焼却されています。

まだ利用可能な稲わらを飼料用として利用しましょう。

3 たい肥と交換して、稲わら収集ができませんか?

- ◎近くの田んぼで、稲わらがすき込まれていたら、一声かけてください!



関連事業

- ①飼料作物、稲わら収集機械導入 (1/3補助)
- ②飼料イネ栽培、飼料作物団地化栽培 (13千円/10a)
- ③コントラクターが行う受委託作業に助成 (8千円~25千円/1ha)
- ④飼料作物転作田へのたい肥散布 (13千円/10a) など

**耕種農家・畜産農家の連携で
国産稲わら・飼料イネを活用しよう!**

問い合わせは

県庁畜産課、西臼杵支庁、農林振興局、普及センターまで
県庁畜産課酪農飼料担当 TEL.0985-26-7141

黒毛和種牛肥育における稲ワラの代替粗飼料を選定する場合のポイント3

黒毛和種牛の肥育では、質と量の両面が求められることは言うまでもありません。

両者を得るためには、1. ルーメン発酵への配慮 2. ビタミンAの適正な制限と補給 3. 十分なでん粉質の摂取 4. ストレスの低減が必要です。そのため、稲ワラの代替粗飼料を選定する場合、以下のポイントがあります。

①嗜好性：どんなに良いものでも、牛が摂取しなければ意味がありません。そのため、1) 細断する（細断の結果、ルーメンマットが形成されない場合は逆効果）、2) 導入した時から給与し教え込む（ストレスによる呼吸器病に注意して導入後10日くらい粗飼料のみを給与する）3) まめに給与する 4) 粗飼料給与と後1時間してから濃厚飼料を給与する 5) 嗜好性の良い粗飼料と混合して給与するなどして嗜好性をあげる工夫が必要です。どうしても、嗜好性があがらなければ、別の粗飼料を考えるべきです。

②ルーメンマット形成：一度に濃厚飼料を4kg以上（一日2回給与で、合計8kg以上）摂取する場合、ルーメン内でゆっくり発酵することが必要です。そのためには、粗飼料によるマットの形成が重要です。乾草のストローでは、十分なマット形成が期待できませんので、多くの場合、ルーメントラブルが発生します。イタリアンストローやバミューダストローを代替粗飼料として用いた農家で疾病の増加や生産性の低下が報告されています。オーツストローは、比較的、マット形成はいいようですが、実証はされていません。

③βカロチン：粗飼料中のβカロチンは、牛の体内でビタミンAに変換されます。そのため、βカロチンの多い粗飼料は、肉質への影響が懸念されます。オーツヘイのNo.2が代替候補としてあげられていますが、やはり、βカロチンの面で未知数があります。

代替候補にあげられている粗飼料を表に示します。農家さんによって事情が異なりますが、2種類以上を混合して、互いの欠点を補う給与法が良いのではないのでしょうか？国内の稲ワラを調達できれば一番よいのですが、様々な問題が指摘されています。この問題とは別に注意してほしいのが、βカロチンです。意外とβカロチンを含有している場合がありますので、血液中ビタミンAのモニターを実施すべきです。

(NOSAI みやざき 足立)

稲ワラの代替候補

	嗜好性	ルーメン発酵への影響	βカロチン	用いるための条件
イタリアンストロー	あり	不適	低い	濃厚飼料中の繊維含量を高める
バミューダストロー	あり	不適	低い	濃厚飼料中の繊維含量を高める
トールフェスクストロー	あり	不適	低い	濃厚飼料中の繊維含量を高める
オーツストロー	あり	適又は不適	低い	
オーツヘイ	あり	適当	中	濃厚飼料中のビタミンAを減らす
発酵バガス	あり？	不適又は適(クズが多いと不適)	低い	？
麦ワラ	あり～なし	適当	低い	嗜好性を上げる工夫をする

* 上の表のように、麦ワラの嗜好性がよければ、一番、稲ワラに近いです。

しかし、麦ワラでも目立った疾病もなく、枝肉重量や肉質に影響はないという実績もあります。

* 濃厚飼料のビタミンA含量を減らせば、オーツヘイも使えると思います。ただし、逆に、ビタミンA欠乏の危険性が高まるのでそれなりの対応が必要です。

* 濃厚飼料の繊維質を増やせば、上記の、ストロー系の乾草も使える可能性があります。しかし、濃厚飼料中の繊維質が増えると、でん粉が減りますので、食う力の弱い牛は、どうしてもでん粉の摂取量が不足します。



宮崎牛 料理紹介



平成16年度だれでも作れる宮崎牛料理コンテスト出品作 (より良き宮崎牛づくり対策協議会主催)

一般の部 優秀賞受賞

ぎゅ〜と握ってキムチいい



【材料】(4人分)

- ・牛ロース ……400g
- ・大根 ……100g
- ・キムチ ……4枚
(白菜1枚漬)
- ・松の実 ……適量
- ・かいわれ大根 ……適量
- ・白ネギ ……適量
- ・塩 ……適量
- ・キムチの素 ……適量
- ・ごはん ……2合
- ・ごま ……適量
- ・レタス ……適量
- ・きざみのり ……適量

【たれ】

- ・おろしにんにく ……小2
- ・コチュジャン ……小1
- ・砂糖 ……大2
- ・しょうゆ ……小2
- ・白ごま ……適量
- ・塩 ……適量
- ・黒こしょう ……適量
- ・酢 ……大2
- ・みりん ……大1
- ・ごま油 ……大1

【作り方】

1. 白髪ねぎをつくる。水にさらす。かいわれも5cmくらいに切っておく。松の実はいっておく。
2. 牛肉の表面に黒こしょう、塩をたっぷりかけ、表面を焼く。1.5cm角に切る。
3. 大根を1cm角に切り、塩もみし、キムチの素で和える。
4. たれを合わせ、2、3.とあえる。味をみながらキムチの素を加える。
(白菜の巻きにくい部分は適当に切りあわせる)
5. 4.を白菜(キムチ)で巻き、白髪ネギと、かいわれをかざる。
6. ごはんとごまを混ぜ、手にごま油をつけ、一口おにぎりを作る。上のにりをかざる。
7. 5.の皿に6.のおにぎりとレタスを添える。



上村 里美 (宮崎市)

POINT

食べるときは、レタスとごはんを巻いて食べる。

学生の部 優秀賞受賞

牛肉と野菜のトロトロ丼



【材料】(4人分)

- ・米 ……3カップ
- ・牛肉(ロース) ……4枚
- ・もやし ……適量
- ・玉ねぎ ……1個
- ・キャベツ ……1/4カット
- ・ナス ……1/2本
- ・パプリカ(赤) ……1個
- ・水溶性片栗粉 ……適量
- ・塩、こしょう ……少々
- ・にんにく(スライス) ……少々
- ・かいわれ ……適量

【A】

- ・砂糖 ……大さじ3
- ・マーマレード ……小さじ2
- ・しょうゆ(濃口) ……大さじ3
- ・しょうゆ(薄口) ……小さじ2
- ・酒 ……小さじ2
- ・水 ……1カップ

【B】

- ・ゴマ(白) ……適量
- ・七味とうがらし ……小さじ1/2

【準備】

牛肉は塩、こしょうで味を付ける。キャベツとナスは、さいの目切り、玉ねぎ、パプリカは、5mmぐらいの千切りにする。(A)は全て合わせる。(B)はすりばちであらく。ご飯をたく

【作り方】

1. ナベに玉ねぎを入れ、弱火でしんなりするまで玉ねぎを炒める。
2. 1.に残りの野菜を全て入れ、炒め少し火がとおったら、(A)を入れる。
3. フライパンに油を入れ、ニンニクのスライスを入れる。
4. 3.に牛肉を入れ、しっかり火を通しながら焼く。
5. 2.の野菜スープに水溶性片栗粉と(B)を入れとろみをつける。
6. どんぶりにご飯をつぎ4.の牛肉を2cmぐらいに切りのせ、5.の野菜スープを上からかける。
7. どんぶりの中央にかいわれをのせる。



熊原 絵美 (都城市)

POINT

タマネギを先に弱火で炒める。彩りの良い野菜を使う。野菜は煮込みすぎない。

中核肉用牛繁殖経営育成対策事業が新しくなりました!!

～平成17年度中核的な担い手の育成推進事業について～

◆ 事業の内容は ◆

- ・この事業は、期末時点で中核的な担い手の頭数規模にある生産者に対し、期中の繁殖雌牛の増頭数に応じて増頭奨励金を交付します。

〔中核的な担い手の増頭規模とは、増頭後に繁殖雌牛頭数が10頭以上になることを言います。〕

◆ 事業に参加するためには ◆

宮崎県肉用子牛価格安定基金協会との間で生産者補給金交付契約を締結している生産者であれば、どなたでも参加できます。

◆ 申込はどのようにするの ◆

繁殖雌牛増頭計画書を提出下さい。（申込用紙は農協畜産窓口に準備してあります）

◆ どのような牛が交付対象雌牛となるのですか ◆

- ・飼養目的及び月齢：繁殖を目的に飼養され、かつ期末時点で満12月齢以上であること
- ・品種：黒毛和種であること

◆ 交付の対象にならないのはどのような雌牛ですか ◆

- ・対象除外牛
 - ：農協有導入事業（通称）により導入した牛
 - ：宮崎牛繁殖雌牛整備により導入した牛
 - ：優良繁殖雌牛整備により導入した牛
 - ：地域受精卵移植推進事業により導入した牛
 - ：新規参入円滑化等対策事業により導入した牛
 - ：導入時点で満72月齢以上の牛

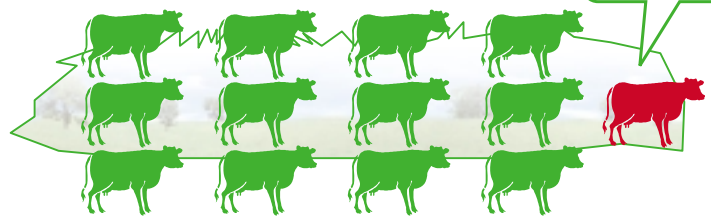
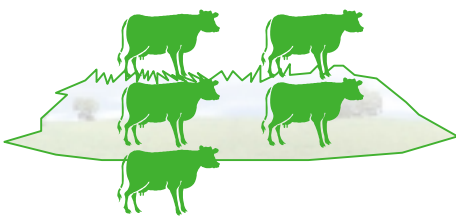
◆ 増頭奨励金はどのように計算するのですか ◆

例

期首：5頭

期末：13頭

17年9月
農協有導入
事業で導入



平成17年3月31日時点 母牛飼養頭数

平成17年12月31日時点 母牛飼養頭数

飼養頭数増減計算
13頭 - 5頭 = 8頭

対象除外牛計算
8頭 - 1頭 = 7頭

増頭奨励金計算
7頭 × 120千円
= 840千円

重要

増頭奨励金単価：120千円／頭の内訳

国の補助金 = 60千円／頭 生産者の自己負担金 = 60千円／頭重要

