

忘れない、そして 前へ



全国からのご支援への
恩返しは宮崎牛で!

宮崎県
家畜市場案内

2017

(平成29年)



公益社団法人宮崎県畜産協会

〒880-0806 宮崎市広島1丁目13-10
TEL(代)(0985)41-9300 FAX(0985)24-3772

第10回全国和牛能力共進会

(平成24年10月 長崎県開催)

2大会連続

出品対策賞〔団体賞〕：首席

第7区 総合評価群 優等首席

種牛の部 名誉賞(内閣総理大臣賞)

種牛群： 序列1位(特別賞：斉一性賞)

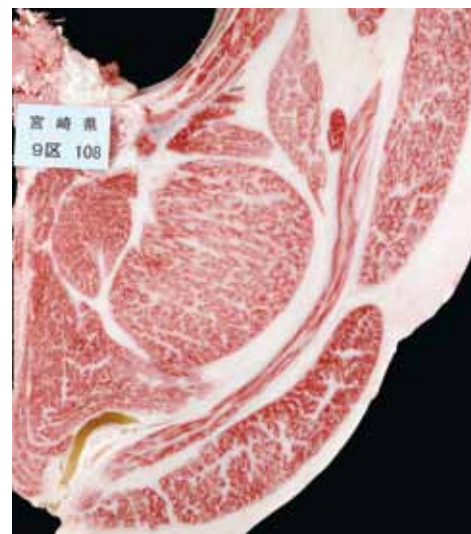
肉牛群： 序列1位(特別賞：肉質賞)



第10回全国和牛能力共進会

第9区 去勢肥育牛 優等首席

(特別賞：最優秀枝肉賞)



勝平正×上福×隆桜



美穂国×安平×大将

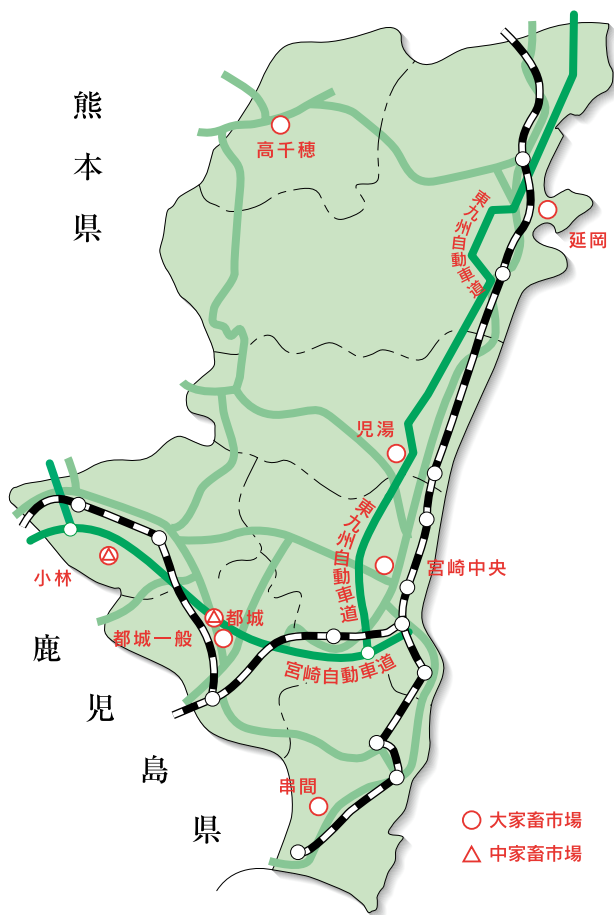


美穂国×福桜(宮崎)×安平



美穂国×勝平勝×上福

宮崎県家畜市場案内図



ご 案 内

平素は格別のご交誼をいただき厚くお礼申し上げます。

宮崎県の畜産はその歴史的風土と各種の施策、畜産農家の意欲により畜産基地として発展し、家畜市場も大変賑わっておりますことは購買者の皆様のご愛顧の賜物と深く感謝申し上げます。

本県において、平成22年に口蹄疫が発生しましたが、生産者及び関係者の多大なご支援ご協力により、県内各市場では平常どおりのセリ市開催に戻りつつあります。購買者の皆様方には、ご来場のうえ多数のご購買をいただき重ねて深く感謝いたします。

今後も防疫を更に強化して、皆様に安心してご購入いただける市場開設に取り組んで参ります。

つきましては、平成29年のセリ市場を別表のとおり開設することいたしましたのでご案内いたします。

質、量ともに皆様のご期待に添えるものを供給できる体制を整えておりますので、是非ご来場の上ご購入くださいますようご案内申し上げます。

なお、輸送その他万般のことは市場開設者がお世話申し上げますので一層のご愛顧をお願い申し上げます。

肉 用 牛

本県肉用牛の飼養頭数は、平成28年2月で243,600頭、黒毛和種の子牛セリ出荷頭数は、平成27年度61,556頭と全国第2位を誇り、永い改良の歴史と厳密な選抜淘汰の結果、近年益々宮崎牛の名声を博しております。

本県肉用子牛は資質良好で、早熟性と飼料の利用性にすぐれております。又、全県を一円として集中管理された直接検定・後代検定済み優秀種雄牛を供用する改良増殖計画により、遺伝的形質と表現型を兼ねそなえたものが揃っておりますので、きっと購買者の皆様のご期待に沿えるものと存じます。

豚

本県の豚は県下全域にわたってランドレースを基調に更に大ヨーク、デュロック、パークシャー等を加え優秀種豚並びに交雑種の生産につとめ、改良増殖に専念するとともに堅実な登録の実施によりその声価を高めております。又、雑種強勢を利用した強健かつ温順でしかも飼料効率の高い優良子豚が増産されております。

近年県外顧客の皆様の評価も高まっておりまして、きっと購買者の皆様のご期待に沿えるものと存じます。

家畜市場名及び開設者
産地家畜市場

市場名称及び所在地	セリ市場 電話番号 FAX番号	開設者名称及び所在地
宮崎中央農業協同組合家畜市場 〒880-2101 宮崎市大字跡江土手外 198	(0985) ① 47-3730 ⑤ 47-4705	宮崎中央農業協同組合 〒880-0813 宮崎市丸島町1番17号
南那珂地域家畜市場 〒889-3532 串間市大字大平 5677	(0987) ① 74-2000 ⑤ 74-2001	はまゆう農業協同組合 〒887-0041 日南市吾田東2丁目5番15号
都城地域家畜市場 〒885-0004 都城市都北町 7242	(0986) ① 38-1518 ⑤ 38-4499	都城農業協同組合 〒885-0012 都城市上川東 3-4-1
小林地域家畜市場 〒886-0005 小林市南西方 1112 番地	(0984) ① 23-4128 ⑤ 24-0045	西諸県郡市畜産販売農業協同組合連合会 〒886-0005 小林市南西方 1112 番地
児湯地域家畜市場 〒889-1406 児湯郡新富町大字新田字北畦原 21696-1	(0983) ① 35-1231 ⑤ 35-1233	児湯郡市畜産農業協同組合連合会 〒889-1406 児湯郡新富町大字新田字北畦原 21696-1
延岡家畜市場 〒889-0514 延岡市榑津町 3060	(0982) ① 37-3200 ⑤ 37-3205	東臼杵郡市畜産農業協同組合連合会 〒889-0514 延岡市榑津町 3060
高千穂家畜市場 〒882-1101 西臼杵郡高千穂町大字三田井 883-1	(0982) ① 72-2470 ⑤ 72-5974	高千穂地区農業協同組合 〒882-1101 西臼杵郡高千穂町大字三田井 1 番地

一般家畜市場

市場名称及び所在地	セリ市場 電話番号 FAX番号	開設者名称及び所在地
都城一般家畜市場 〒885-0004 都城市都北町 7294	(0986) ① 38-0020 ⑤ 38-4796	宮崎県家畜商商業協同組合 〒885-0004 都城市都北町 7294

開設者 電話番号 FAX番号	取 家 投 畜	市場までの道程	市場開設者の取引銀行
(0985) ① 20-1001 ⑤ 20-1436	子 成 牛 牛	宮崎空港より車で20分 宮崎西インターより車で5分	宮崎県信用農業協同組合連合会
(0987) ① 23-5151 ⑤ 24-0024	子 成 牛 牛	日日向大東駅より車で5分 宮崎空港より車で60分	宮崎県信用農業協同組合連合会
(0986) ① 22-9827 ⑤ 22-9840	子 成 牛 子 牛 豚	JR 都城駅より車で15分 都城インターより車で5分	宮崎県信用農業協同組合連合会 宮崎銀行都城支店
(0984) ① 23-4128 ⑤ 24-0045	子 成 牛 子 牛 豚	JR 小林駅より車で10分 小林インターより車で2分	こばやし農業協同組合 宮崎銀行小林支店
(0983) ① 35-1231 ⑤ 35-1233	子 成 牛 牛	JR 高鍋駅より車で20分 宮崎空港より車で50分	児湯農業協同組合本所 宮崎銀行高鍋支店
(0982) ① 37-3200 ⑤ 37-3205	子 成 牛 牛	JR 土々呂駅より車で5分 延岡南インターより車 で15分	延岡農業協同組合 宮崎銀行延岡支店
(0982) ① 73-1300 ⑤ 73-1315	子 成 牛 牛	JR 延岡駅より車で60分 熊本松橋インター及び 熊本インターより車で 90分	宮崎県信用農業協同組合連合会 宮崎銀行高千穂支店

開設者 電話番号 FAX番号	取 家 投 畜	市場までの道程	市場開設者の取引銀行
(0986) ① 38-0020 ⑤ 38-4796	成 牛	JR 都城駅より車で15分 都城インターより車で 5分	宮崎銀行都城北支店 都城信用金庫祝吉支店

成牛セリ市開設日程

郡名	市場名	期間	入場予定頭数
児湯	児湯	毎月3回 1日(妊娠牛併設) 21日 △17日 乳肥素牛 (和牛ET併設)	各50 郡市肉牛共進会 併設時は150 △各400 和牛ET 10
宮崎	宮崎中央	毎月1回 8日	各70
北諸県	都城地域	毎月1回(乳肥素牛) 8日	各270
西諸県	小林地域	毎月3回 9日(乳肥素牛、 和牛ET併設) 19日 29日(妊娠牛併設)	各50 乳牛及び F1子牛20 和牛ET 10
東臼杵	延岡	毎月1回 12日	各45
南那珂	串間	1月13日・3月12日・ 5月13日・7月12日・ 9月17日・11月12日 △毎月1回(乳肥素牛)	各100 △各15 (ヌレ子)
西臼杵	高千穂	1月20日・3月26日 5月22日・7月26日 9月25日・11月19日	各100
北諸県	都城一般	毎月3回 10日 20日 30日	各150

摘	要	開設者
	1月1日は中止。 2月・4月・7月は11日も開設(月4回)。 毎月1日は妊娠牛のセリ市を併設。 2月11日、4月11日、7月11日、10月21日、 12月1日は郡市肉牛共進会を併設。 乳肥素牛セリ市の7月は18日、9月は16日、12月 は18日に開設。乳肥素牛セリ市後、酪農家和牛ET スモール牛セリ市を併設。	児湯郡 市畜連
	9月は2日に開設	宮崎中央 農協
	乳肥素牛セリ市後、乳用種成牛セリ市を併設。 1月は7日、10月は7日に開設。	都城農協
	2月の最終は27日に開設、9月9日、12月29日は中止。 7月9日、11月19日は肉牛共進会を併設。 毎月9日は乳肥素牛及び酪農家和牛ET スモール牛セ リ市を併設。ただし、9月は19日に開催。 毎月29日は妊娠牛のセリ市を併設。ただし、12月は19日に開催。	西諸県郡 市畜連
	9月は15日に開設。	東臼杵郡 市畜連
	成牛市は、初日の子牛セリ市終了後に併設。 乳肥素牛セリ市は1月6日、2月6日、3月6日、4 月7日、5月8日、6月7日、7月5日、8月7日、 9月4日、10月6日、11月6日、12月7日に開設。	はまゆう 農協
	子牛セリ市の翌日に開設。	高千穂 地区農協
	2月の最終は28日に開設、12月30日は中止。4月 10日、7月20日、11月30日は肥育牛共進会で同日 セリ。出場予定頭数は、合計で約200頭。	宮崎県 家畜商協

成子豚セリ市開設日程

郡名	市場名	期間	入場予定数
北諸県	都城地域	毎月2回 5日 21日	子豚 50 成豚 70
西諸県	小林	毎月1回 9日 ☆9日	子豚 20 成豚 5 ☆は登記豚 1

摘	要	開設者
	1月21日は23日、2月5日は6日、3月5日は6日、 5月5日は2日、5月21日は22日、8月5日は7日、 10月21日は23日、11月5日は6日に開設。	都城農協
	毎月9日、午後開催（9月9日は中止）	西諸県郡 市畜連

成子豚セリ

	1	2	3	4	5	6	7	8	9	10	11	12	13	14	15	16	17
都城地域					○ (子豚 50頭 成豚 70頭)												
小林									○ (子豚 20頭 成豚 5頭) ☆ (登記豚 1頭)								

市開設日程一覧表

18	19	20	21	22	23	24	25	26	27	28	29	30	31	備考
			○ (子豚 50頭 成豚 70頭)											一部変更参照
														毎月9日 登記豚を併設

みほのくに 美穂国

生年月日 H15.12.28 黒原 4617 (82.1)
産地 宮崎市高岡
繁殖者 穂並 典行

脂肪交雑県下現場後代検定**歴代No.1**
枝肉重量・ローズ芯面積・バラ厚
などの肉質形質が魅力!!



糸桜系

測尺数値 (12歳時点)

体重	体高	体長	胸囲
843.0 kg	151.0 cm	186.6 cm	218.0 cm

糸北国	北国7の8	第7系桜	第14茂
	はなこ	きたぐに7	晴美
みまつ	安平	はつこ	秀安
		安福(宮崎)	隆美
	第2まつえ	きよふく	田安土井
		糸秀	安福(岐阜)
		まつこ	秀安
			長久

改良期待点	交配注意点
体伸、尻	体上線、体深

現場後代検定成績	枝肉重量 (kg)	ローズ芯面積 (cm ²)	バラ厚 (cm)	BMS No. 平均	4・5等級率 (%)
14頭(去勢)	490.7	65.1	8.3	7.4	100.0
			皮下脂肪厚 (cm)		
			2.7		

よしみふく 義美福

生年月日 H21.2.11 黒原 5299 (82.0)
産地 西諸県郡高原町
繁殖者 大均

福之国の後継牛誕生!
抜群の脂肪交雑が魅力!!



糸桜系

測尺数値 (48.3ヶ月) 発育評価 (-0.8σ)

体重	体高	体長	胸囲
760.0 kg	143.0 cm	175.0 cm	207.0 cm

福之国	北国7の8	第7系桜	第14茂
	ふみさかえ	きたぐに7	晴美
はなこ	安平	さかえ	第20平茂
		安福(宮崎)	菊安(宮崎)
	よしこ	きよふく	田安土井
		福桜(宮崎)	安福(岐阜)
		第2ちしよ	隆桜
			糸秀

改良期待点	交配注意点
体深、腹容、骨味、骨質	発育、体伸、下腿、ヤヤ肢勢

間接検定成績	D・G (kg)	枝肉重量 (kg)	ローズ芯面積 (cm ²)	バラ厚 (cm)	皮下脂肪厚 (cm)	筋間脂肪厚 (cm)	推定歩留り (%)	脂肪交雑
8頭(去勢)	0.97	366	54	6.4	2.2	5.8	74.2	4.1

ただ たか もり
忠高盛

生年月日 H21.12.5 黒原 5374 (84.0)
産地 宮崎市
繁殖者 日高 庄三



気高系

測尺数値 (48.7ヶ月) 繁殖評価 (+2.9σ)

体重	体高	体長	胸囲
888.0 kg	158.0 cm	187.2 cm	221.0 cm

間接検定成績	D・G (kg)	枝肉重量 (kg)	ロース芯面積 (cm ²)	バラ厚 (cm)	皮下脂肪厚 (cm)	筋間脂肪厚 (cm)	推定歩留り (%)	脂肪交雑
8頭(去勢)	0.96	374	54	5.8	1.7	5.4	74.1	3.8

「産肉形質」

バランスに富んだ枝肉が魅力
忠富士の後継牛誕生!

忠富士	平茂勝	第20平茂	気高
	みふく2の4	ふくみ	宝勝
みちこ3の1	福桜(宮崎)	安平	安福(宮崎)
	みちこ3	みふく2	第20平茂
		隆桜	隆美
	きよふく	安福(岐阜)	
	大将	菊安(宮崎)	
	みちこ2	安平	

改良期待点	交配注意点
体伸、体上線、毛質、尻幅	ヤヤ肩端、ヤヤ下腿、ヤヤ後肢

ひで まさ みつ
秀正実

生年月日 H22.2.12 黒原 5401 (84.1)
産地 小林市
繁殖者 倉園 香代子



糸桜系

測尺数値 (48.5ヶ月) 繁殖評価 (+1.5σ)

体重	体高	体長	胸囲
866.0 kg	152.4 cm	185.0 cm	223.0 cm

間接検定成績	D・G (kg)	枝肉重量 (kg)	ロース芯面積 (cm ²)	バラ厚 (cm)	皮下脂肪厚 (cm)	筋間脂肪厚 (cm)	推定歩留り (%)	脂肪交雑
8頭(去勢)	1.00	385	57	6.2	1.7	5.9	74.7	4.5

間接検定 **「脂肪交雑」**

全国歴代最高成績 4.5

第1花国	北国7の8	第7糸桜	第14茂
	あおはな	きたぐに7	晴美
		花桜	糸花
	やまひめ1	第2あおひろ	糸光◆
隆桜		隆美	
福桜(宮崎)		安福(岐阜)	
たかこ	安平	安福(宮崎)	
	うめしげ	糸花	

改良期待点	交配注意点
発育、体種、尻、腰幅	皮、背幅、ヤヤ毛色、ヤヤ肩端

こうふじ 耕富士

生年月日 H22.3.9 黒原 5400 (83.7)
産地 日南市
繁殖者 池田久美



気高系

測尺数値 (48.6ヶ月) 養育評価 (+0.6σ)

体重	体高	体長	胸囲
809.0 kg	148.6 cm	181.8 cm	216.0 cm

間接検定成績	D・G (kg)	枝肉重量 (kg)	ロース芯面積 (cm ²)	バラ厚 (cm)	皮下脂肪厚 (cm)	筋間脂肪厚 (cm)	推定歩留り (%)	脂肪交雑
8頭(去勢)	0.99	370	54	6.7	1.8	6.2	74.7	3.9

改良期待点	交配注意点
品位、尻、体上線、皮	前軀深、背幅、乳徴、肘後

枝肉重量、ロース芯の形状、バラの張りなど良好
小ザシが特徴の脂肪交雑 3.9

忠富士	平茂勝	第20平茂	気高
	みふく2の4	ふくみ	宝勝
あいか	福之国	安平	安福(宮崎)
		みふく2	第20平茂
	きよみ	北国7の8	第7系桜
		ふみさかえ	福茂
		安平	安福(宮崎)
		きよみ2	隆美

ただくにざくら 忠国桜

生年月日 H22.12.25 黒原 5550 (84.1)
産地 小林市
繁殖者 古川 宇兵衛



気高系

測尺数値 (56.0ヶ月) 養育評価 (+3.8σ)

体重	体高	体長	胸囲
866.0 kg	161.4 cm	187.4 cm	228.0 cm

間接検定成績	D・G (kg)	枝肉重量 (kg)	ロース芯面積 (cm ²)	バラ厚 (cm)	皮下脂肪厚 (cm)	筋間脂肪厚 (cm)	推定歩留り (%)	脂肪交雑
8頭(去勢)	1.06	399	58	7.3	1.7	6.3	75.3	3.6

改良期待点	交配注意点
品位、尻、体上線、皮	前軀深、背幅、乳徴、肘後

抜群の増体性
驚異の DG1.06kg
枝肉重量 399kg (間接検定 22 セットトップ)

忠富士	平茂勝	第20平茂	気高
	みふく2の4	ふくみ	宝勝
なつこ	福之国	安平	安福(宮崎)
		みふく2	第20平茂
	すみれ	北国7の8	第7系桜
		ふみさかえ	福茂
		隆桜	隆美
		はるよ	安平

しんはなもり 真華盛

生年月日 H23.9.30 黒原 5620 (84.0)
産地 小林市
繁殖者 山田 福治



系桜系

測尺数値 (59.0ヶ月) 発育評価 (+1.15σ)

体重	体高	体長	胸囲
725.0 kg	151.2 cm	182.0 cm	213.0 cm

現場後代検定成績	枝肉重量 (kg)	ロース芯面積 (cm ²)	ハラ厚 (cm)
12頭 (去勢)	538.0	68.4	8.8

うめふくひさ 梅福久

生年月日 H23.8.26 黒原 5635 (82.5)
産地 郡城市
繁殖者 山下行久



気高系

測尺数値 (60.0ヶ月) 発育評価 (+1.00σ)

体重	体高	体長	胸囲
724.0 kg	150.6 cm	187.0 cm	207.0 cm

現場後代検定成績	枝肉重量 (kg)	ロース芯面積 (cm ²)	ハラ厚 (cm)
12頭 (去勢)	515.6	74.1	8.0

脂肪交雑

BMS No 平均9.3 枝肉重量 538.0kg

県下現場後代検定歴代 No.1

即戦力の種雄牛誕生

第1花国	北国7の8	第7系桜	第14茂
	あおはな	きたぐに7	晴美
ひめ	福桜 (宮崎)	花桜	糸花
		第2あおひろ	糸光
	うめ	隆桜	隆美
		きよふく	安福 (岐阜)
		紋次郎	安美土井
		まつ	富栄

改良期待点	交配注意点
発育、体伸、前駆、中駆	肘後、乳頭間隔、ヤヤ外腿

皮下脂肪厚 (cm)	BMS No. 平均	4・5等級率 (%)
2.4	9.3	100.0

脂肪交雑の能力に優れ

枝肉重量・周囲筋の充実

などの産肉形質が魅力!!

梅福6	福桜 (宮崎)	隆桜	隆美
	きよこ	きよふく	安福 (岐阜)
かおる4	福之国	糸晴 (佐賀)	第7系桜
		きよふく	安福 (岐阜)
	かおる3	北国7の8	第7系桜
		ふみさかえ	福茂
		隆桜	隆美
		かおる	和朝

改良期待点	交配注意点
発育、体伸、尻、均称	中軀幅、股勢、ヤヤ顔品、毛

皮下脂肪厚 (cm)	BMS No. 平均	4・5等級率 (%)
2.1	8.4	100.0

メ モ