

# 世界に翔く宮崎牛

2000年1月号

No.26



第1回県肉畜共進会が開催される  
(高崎町くみあい食肉にて、本紙3P)



県共グランドチャンピオン受賞枝肉  
(小林市 山之口五男さん出品)



継続は力なり!5年間続いている飼養管理研修会(児湯畜連、本紙2P)



前田美雪さん、農林水産大臣賞受賞!(本紙2P)

## 1月号 目次

- **地域情報** 女性で繁殖牛100頭経営! 前田美雪さん、農林水産大臣賞!  
from.畜産会 .....2
- 飼養管理研修会は"見て" "聞いて"しっかり学習! from.子牛基金協会 .....2
- 秋晴れのもと、第1回宮崎県肉畜共進会が開催される  
~自動電子セリシステム登場~ from.経済連・畜産会 .....3
- 第8回全国和牛能力共進会へ向けてスタート from.家畜登録協会 .....4
- **価格情報** 品種別規格別牛枝肉卸売価格の推移 from.経済連 .....4
- **事業紹介** 肉用牛繁殖経営を始める方に補助付きリース事業ができました!  
~繁殖新規参入リースのご案内~ from.経済連 .....5
- ゆとりのある経営をリース助成制度の利用で実現しよう!  
~経営効率化機械リース助成事業のご案内~ from.畜産会 .....6
- **今後の行事予定 (登録検査日程・子牛セリ日程)** from.家畜登録協会 .....7
- **検定済種雄牛の紹介 (家畜改良事業団)** .....7

情報誌「世界に翔く宮崎牛」発行協賛団体

●宮崎県経済農業協同組合連合会 ●宮崎県肉用子牛価格安定基金協会 ●宮崎県家畜改良事業団 ●宮崎県家畜登録協会 ●宮崎県畜産会

# 女性で繁殖牛100頭経営!前田美雪さん、農林水産大臣賞! ～全国優良畜産経営管理技術発表会 経営部門～

全国から選抜された優良事例の発表会が、10月15日に東京都の九段会館にて行われ、都城市で母牛100頭の繁殖経営を営んでいる都城市 前田美雪さんが経営部門で最優秀事例として農林水産大臣賞の栄誉に輝いた。

畜産経営の健全な発展を図ることを目的とした本事業は、全国から模範的な優良事例を選考、表彰を行い、その業績発表を通して経営管理技術の波及拡大をねらうものである。

農林水産省の後援、中央畜産会の主催で行われた本発表会では、全国から選抜された8事例について、日頃取り組んでいる経営の成果が発表された。

前田さんの経営では家族経営協定により休日や給料等を定め、ご両親と3人で肉豚400頭、ブロイラー40,000羽の生産も行っている。今回の受賞では自給飼料生産の外部委託や1日1回給与による昼間分娩、子牛育成等の飼養管理技術、経営記録整備等による経営の改善効率化が評価された。現在はSAPの県副理事としても意欲的に活動されている。

今後は経営規模の拡大よりも、母牛の血統構成等の充実を図り、自己資本率100%の経営を目指している。

## 全国優良畜産経営管理技術発表会



# 経営実績

経営の概要	労働力員数(畜産)	家族	1.3 (人/2200時間=1人)
		雇用	0 (人)
生産性	成雌牛平均飼養頭数		102.5 (頭)
	飼料生産用地延べ面積		530 (a)
	年間子牛販売・保留頭数		79 (頭)
	成雌牛1頭当り年間子牛販売・保留頭数		0.77 (頭)
	平均分娩間隔		12.6 (ヶ月)
	受胎に要した種付け回数		1.4 (回)
	雌子牛1頭当り販売・保留価格		434,595 (円)
	雌子牛販売・保留時日齢		312 (日)
	雌子牛販売・保留時体重		303 (kg)
	雌子牛日齢体重		0.958 (kg)
	去勢子牛1頭当り販売・保留価格		540,450 (円)
	去勢子牛販売・保留時日齢		293 (日)
	去勢子牛販売・保留時体重		339 (kg)
去勢子牛日齢体重		1.157 (kg)	
成雌牛1頭当り投下労働時間		28.6 (時間)	

期間：平成10年1月～平成10年12月

## 飼養管理研修会は「見て」「聞いて」しっかり学習!

児湯畜連では、過去5年間にわたり子牛セリ開始前の30分間を利用し、農業改良普及センター等畜産技術員の協力のもと、生産者を対象に肉用牛の飼養管理等についての研修会を行い、好評を得ています。

これまでの研修は、生産者に対して、飼料づくりを工夫したり、実物を持ち込んだり等の手法で児湯地区の子牛の飼養管理の徹底を図って来ました。

平成11年11月期の子牛セリから「液晶ビジョン」による研修会がスタートしました。これは、これまで資料で配付していた内容をセリ場の両側に配置された大型スクリーンに映し出して、生産者席からみることの出来る設備で、文書、図、写真等をカラーで映し出す、また、ビデオ映像にも対応出来るものとなっています。

11月セリでは、飼料分析の話の中で、大根葉等の副産物給与の注意点について「硝酸態窒素の含有量」を色合いで見する方法を示しながら適正給与について指導がありました。「具体的でわかりやすい」、「色や形で説明されるため印象が強く覚えやすい」との声があり、益々研修会が楽しみになったとのことでした。

## 秋晴れのもと、第1回宮崎県肉畜共進会が開催される

10月26日から28日にかけて、高崎町の宮崎くみあい食肉高崎工場にて、第1回宮崎県肉畜共進会が開催された。従来の肉豚、枝肉の部にあたる今年度の共進会には、肉牛枝肉について100頭の出品があり、家畜改良の成果や肥育技術が競われた。



グランドチャンピオンに輝いた山之口五男さん(小林市)



工場内は、白衣、長ぐつ、帽子、手袋を必ず着用!

審査委員による厳密な審査の結果、グランドチャンピオンは「照桜」を出品した山之口五男さん(小林市)が、団体賞は都城農協がその栄誉に輝いた。グランドチャンピオンの「照桜」は枝肉重量473.9kg、枝肉歩留65.1%、ロース芯面積74cm<sup>2</sup>、BMS11、等級A5、枝肉単価 10,010円/kgという成績であった。全体では、上物率が89%と前年より高く、枝肉単価の平均は2,642円であった。

成績については以下のとおりです。

区 分	出品頭数	導入日齢(日)	肥育日数(日)	枝肉重量(kg)	枝肉歩留(%)	ロース芯面積(cm <sup>2</sup> )	BMS	肉 質 等 級 構 成 比 (%)					枝肉単価(円)	
								5	4	3	2	1		
全 県 平 均	100	279	610	455.5	64.5	63.3	6.9	36.0	53.0	11.0	0.0	0.0	2,642	
郡 別 成 績	宮 崎	16	263	643	435.3	64.6	60.9	7.6	56.3	37.5	6.2	0.0	0.0	2,666
	綾	3	261	623	460.6	65.1	64.0	7.0	33.3	66.7	0.0	0.0	0.0	2,483
	南那珂	12	290	605	448.2	63.2	65.2	6.6	41.7	33.3	25.0	0.0	0.0	2,698
	北諸県	18	300	589	455.2	64.1	61.6	6.7	27.8	72.2	0.0	0.0	0.0	2,566
	西諸県	17	273	626	469.3	65.1	65.2	7.3	41.2	52.9	5.9	0.0	0.0	3,034
	児 湯	15	276	607	465.2	64.6	62.9	6.1	20.0	46.7	33.3	0.0	0.0	2,367
	東白杵	10	292	601	443.6	64.8	62.5	6.8	20.0	70.0	10.0	0.0	0.0	2,537
	西白杵	9	264	599	471.3	64.9	65.9	6.9	44.4	55.6	0.0	0.0	0.0	2,561
参 考 第50回	100	280	609	464.6	64.4	65.0	7.3	44.0	49.0	7.0	0.0	0.0	2,761	

本年度の共進会では自動電子セリシステムによるセリ取引が行われた。全国から参加した購買者は、電光掲示板を見ながら価格を入力する手元のボタンを操作、盛んに枝肉を競っていた。本システムの導入により、一層のスピーディで、公平なセリの開催が可能となった。



新登場! 自動電子セリシステム!



枝肉の情報が表示されるので、分かりやすい

## 第8回全国和牛能力共進会へ向けてスタート

平成14年9月に岐阜県で開催される第8回全国和牛能力共進会の出品区分および出品条件等が決定し、全国各地において岐阜全共へ向けての出品対策がスタートしました。

今回は、『若い力と育種価で早めよう和牛改良、伸ばそう生産』というテーマが掲げられ、和牛集団の世代交代を早めて改良速度を高める体制作りと、種牛性と産肉性との調和のとれた和牛改良体制の構築を重要目標として位置づけています。

その為、今回の全共では新しく次のような出品区分と出品条件が設定されました。

- 〔出品区分〕**

  - ◎ 改良の促進と集団の斉一性を高めることを狙いとした若雌牛群（第5区）
  - ◎ 種牛群と肉牛群とを総合評価して等級を決定する総合評価群（第8区）
  - ◎ 若い種雄牛の発掘を狙った若雄後代検定牛群（第9区）

**〔出品条件〕**

  - ◎ 種牛能力に関する育種価評価の体制作りを狙いとした分娩間隔の育種価
  - ◎ 世代交代を早めるため父牛の年齢制限

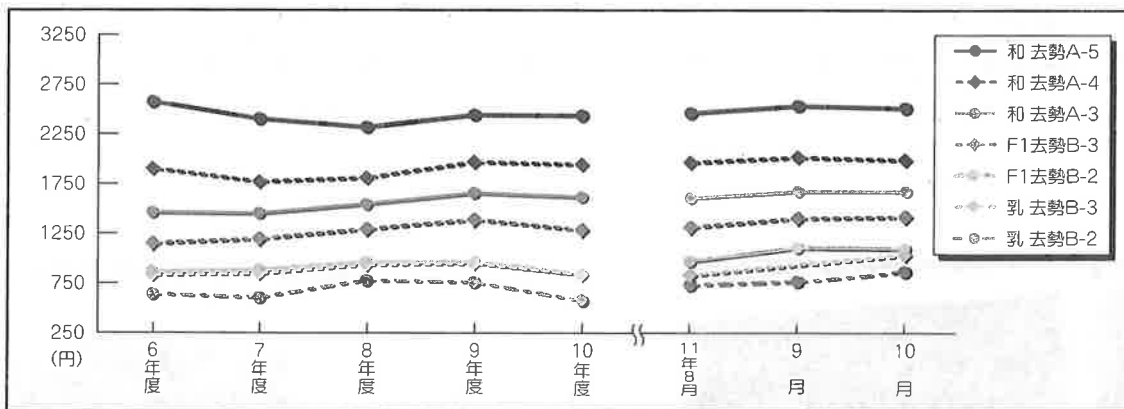
本県においても、平成11年度から第8回全共宮崎県推進協議会を中心に、関係機関一体となって出品対策に取り組んでおります。21世紀の産地間競争の第1ラウンドともいえる第8回全共で最高の成果を収めて、更に「宮崎牛」の名声を高めるため、皆様のご理解とご協力をお願いいたします。

### 出品区分と育種価および父牛の年齢制限に関する出品条件

区 分	第1区	第2区	第3区	第4区	第5区	第6区	第7区	第8区		第9区	第10区
	若雄の1	若雄の2	若雌の1	若雌の2	若雌牛群	繁殖雌牛群	高等登録群	総合評価群		若雄後代検定牛群	父系去勢肥育牛群
								種牛群	肉牛群		
生後月齢	15ヶ月以上 19ヶ月未満	19ヶ月以上 23ヶ月未満	14ヶ月以上 17ヶ月未満	17ヶ月以上 20ヶ月未満	17ヶ月以上 20ヶ月未満	別記	16ヶ月以上	17ヶ月以上 24ヶ月未満	24ヶ月未満	24ヶ月未満	24ヶ月未満
育種価	産肉能力	○	○	○	○	○	○	父・母	父・母	父	父
	種牛能力	母	母			母	○	母			
父牛の生年月日					H4.4.1以降			H4.4.1以降		H7.4.1以降	H2.4.1以降

月齢は岐阜会場初日（H14.9.26）で算出、産肉能力の育種価は脂肪交雑と枝肉重量、種牛能力の育種価は分娩間隔

### 品種別規格別牛枝肉卸売価格の推移 (東京 平成11年度)



	6年度	7年度	8年度	9年度	10年度	11年8月	9月	10月
和去勢A-5	2,579円	2,407円	2,323円	2,447円	2,440円	2,388円	2,467円	2,443円
和去勢A-4	1,903	1,772	1,811	1,970	1,946	1,854	1,911	1,881
和去勢A-3	1,463	1,453	1,546	1,659	1,617	1,480	1,551	1,551
F1去勢B-3	1,150	1,196	1,295	1,390	1,280	1,156	1,253	1,269
F1去勢B-2	839	853	941	956	836	793	937	929
乳去勢B-3	868	886	964	968	843	639	—	860
乳去勢B-2	648	613	786	769	589	536	573	681

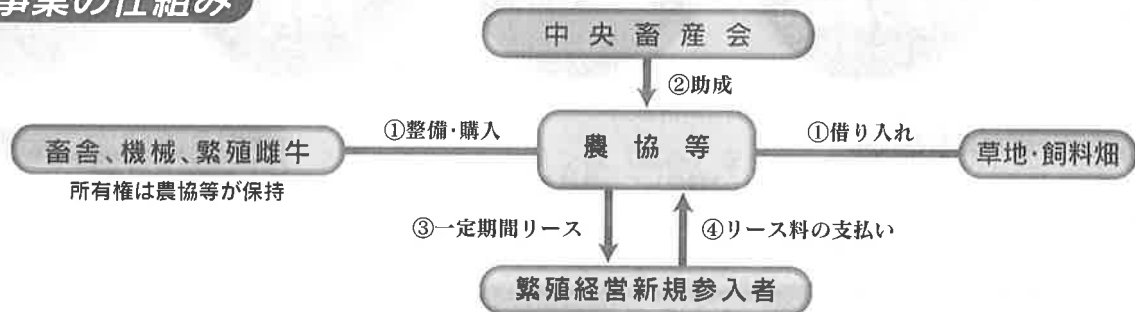
※資料：農水省「食肉流通統計」の年報、月報  
※消費税込みの価格

# 肉用牛繁殖経営を始める方に補助付きリース事業 (繁殖新規参入リース)ができました。

## 「新規就農円滑化モデル事業(指定助成対象事業)」のうち「新しい担い手確保対策」

平成11年度より、肉用牛繁殖経営を新たに開始する方への畜舎等のリース事業が創設されました。これは、農協等が畜舎・機械の整備、繁殖雌牛の導入、草地・飼料畑の借り入れを行い、肉用牛繁殖経営を新たに開始する方へ一括して貸し付ける(リースする)場合に、畜舎・機械の整備費等について助成を受けられるというものです。

### 1. 事業の仕組み



### 2. 事業実施主体の要件

農業協同組合、農業協同組合連合会、事業協同組合、公社、営農集団及び都道府県知事が適当と認める団体(上記の流れ図では「農協等」と表記しています。)

### 3. 借受者(繁殖経営新規参入者)の要件

事業を実施する年度に新たに繁殖雌牛の飼養を開始する者で、かつ当該年度の期末(3月31日)に繁殖雌牛を5頭以上飼養することが確実と見込まれる者(既に繁殖雌牛の飼養を行っている方は対象となりません。)

### 4. 助成対象及び助成率

- ① 畜舎の整備費：1/2
- ② 機械の整備費：1/2
- ③ 肉専用種繁殖雌牛の導入費：1/2 (350千円/頭の1/2を上限とする。)  
(注：乳用種と肉専用種の交雑種、8ヶ月齢未満又は48ヶ月齢以上は助成の対象とはなりません。)
- ④ 草地・飼料畑の賃借料：定額 (3,800円/10a)
- ⑤ 推進指導費：定額

※②から⑤は、①と同時に実施する場合のみ助成対象となります。(②から⑤の事業を単独で実施することはできません。)

### 5. この事業のメリット

- リース方式の導入により、通常必要な初期投資額を大幅に軽減することができます。
- さらに、整備費等について助成があるので、リース料も通常の1/2程度に軽減されます。
- 施設・機械等のリースと併せて農協等から各種の指導を受けることが可能で、安心して繁殖経営を開始することができます。

ガット・ウルグアイ・ラウンド対策

# ゆとりのある経営をリース助成制度の利用で実現しよう!

～経営効率化機械リース助成事業のご案内～

この事業は、経営者自らが機械・装置の販売代理店と機械・価格について交渉し、民間のリース会社とリース契約を結び、そのリース料の一部について助成するものです。

## リースのメリット

多額の資金を用意する必要がありません

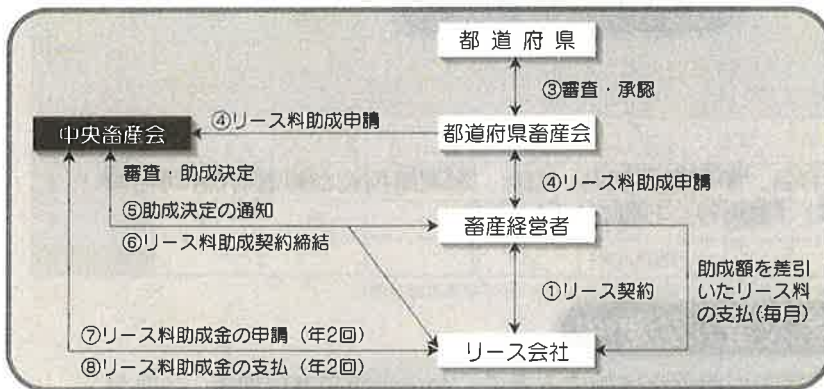
手続きが簡単です

コストが正確に把握できます

リース料は経費として処理できます

## リース事業の仕組み

- 経営者はどのリース会社とでも自由にリース契約して、機械を導入できます。
- 経営者は最初に助成申請手続きをするだけです。
- 経営者は、リース会社に助成金を差し引いたリース料を支払います。



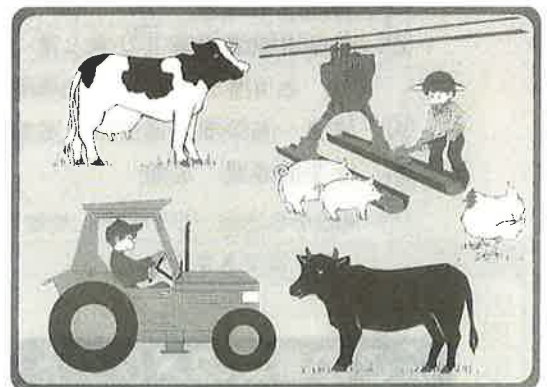
リース助成対象機械の種類	リース期間
(ア) 新搾乳システム関連 aミルカーユニット (バーラー式・懸架式) b自動離脱装置 c自動計量装置 d自動洗浄装置 e付帯機器 【付帯機器単体のリースも可】	3年以上5年以下 3年以上5年以下 3年以上5年以下 5年以上8年以下 6年以上8年以下
(イ) 自動給餌システム関連 a自動給餌機 bサイレーン取出機械 c飼料混合調製機械 d飼料荷受け装置 e飼料運搬装置 f飼料貯蔵装置 g飼料粉碎用機械	5年以上8年以下 5年以上8年以下 5年以上8年以下 5年以上8年以下 5年以上8年以下 5年以上8年以下
(ウ) 畜舎内環境制御関連 a微気象制御システム bセミウインドレス装置	4年以上6年以下 4年以上6年以下
(エ) 省力化飼養管理関連	4年以上6年以下
(オ) その他 a高床式分娩ケージ b多機能床パネル c生体肉質測定機 d高圧洗浄機 e堆肥搬出用機械 f送風機 g体重測定機 h特認機械	5年以上8年以下 4年以上6年以下 3年以上5年以下 3年以上5年以下 3年以上5年以下 4年以上6年以下 6年以上8年以下 特認期間

## リース助成の対象者

- ① 家畜・家さんを飼養する「経営改善計画認定者」及び「認定農業者」並びに都道府県知事が適当と認める経営者（個人・法人）等
- ② 畜産再編総合対策事業の事業実施主体とその参加者、農協、農協連、事業協同組合、特認団体
- ③ ①②の者に転貸※をする者  
※農協は転貸を行う場合には、機械取得額の0.5%（上限15万円）が当該農協に交付されます。

## 本事業の特長

- ① 経営者がリース会社から直接借り受ける場合、農協等がリース会社から借り受けて経営者に転貸する場合の両方の対応が可能です。
- ② 「融資」、「畜産環境整備リース」、「畜産近代化リース」では経営主が固定資産税や保険料を別途負担しなければならないのに対し、民間リース会社のリース料には固定資産税や保険料が含まれています。
- ③ リース期間終了後は、リース会社に返却する（リース会社との交渉により時価等での売買も可能）、再リース契約を締結するなど多様な対応が可能です。



経営者はどのリース会社とでも自由にリース契約して、機械を導入できます。

経営者は最初に助成申請手続きをするだけです。

経営者は、リース会社に助成金を差し引いたリース料を支払います。

リース助成に関する対象者や対象機械等のご相談は畜産会、県畜産課へお願いします。

今後の行事予定

●—● 登録日    ●—● 子牛セリ市開設日    太文字 黒毛和種成雌牛登録検査日程

2 月	1	2	3	4	5	6	7	8	9	10	11	12	13	14	15	16	17	18	19	20	21	22	23	24	25	26	27	28	29		
	火	水	木	金	土	日	月	火	水	木	金	土	日	月	火	水	木	金	土	日	月	火	水	木	金	土	日	月	火		
3 月	1	2	3	4	5	6	7	8	9	10	11	12	13	14	15	16	17	18	19	20	21	22	23	24	25	26	27	28	29	30	31
	水	木	金	土	日	月	火	水	木	金	土	日	月	火	水	木	金	土	日	月	火	水	木	金	土	日	月	火	水	木	金

西諸県  
 高崎  
 北諸県  
 宮崎  
 春分の日  
 高千穂  
 小林  
 延岡  
 西臼杵  
 高千穂・五ヶ瀬  
 児湯  
 田原・上野

検定済種雄牛紹介

「北文安」号・「福福桜」号・「隆平20」号・間検終了

「北文安」号は、平成7年に小林市の岡原文男さんによって生産されました。本牛の父は「糸弘2」号であり、母「はつこ」号は「糸秀」号の娘牛で、質量兼備の種雄牛として造成されました。検定産子は発育・増体性ともに良好であり、枝肉については枝肉重量・ロース芯面積・バラの厚さは良好でしたが、脂肪交雑・皮下脂肪の厚さは全国平均に及ばない成績でありました。

「福福桜」号は、平成7年に高原町の増田慶昭さんによって生産されました。父は「隆桜」号、母「ひこね」号は岐阜県で活躍した安福号の娘牛であります。

検定産子は中軀・前軀・体上線は揃って良好でしたが、発育にバラツキがあり増体性もやや不足し惜まれる点であります。枝肉については、ロース芯面積・バラの厚さ・筋間脂肪の厚さは全国平均であり、脂肪交雑はBMS3.0と良好な成績でありましたが、枝肉重量は全国平均に及びませんでした。

「隆平20」号はE.T産子であり、平成8年に都城市の小路金春さんによって生産されました。父は「誠隆」号で母「はつこ」号は第20平茂号の娘牛であり、種牛性を持った気高系種雄牛の造成を目的として作出されました。本牛は平成10年度間接検定を終了した「秀平9」号の異父兄弟に当たります。検定産子は揃って発育が良好であり、枝肉については、脂肪交雑・枝肉重量・バラの厚さは全国平均を上回る成績でありましたが、ロース芯面積・皮下脂肪の厚さについては惜まれる点でありました。

これらの種雄牛の産子は現場でも肥育されており、今後の成績が期待されます。

間接検定成績結果

項目 / 種雄牛名	北文安	福福桜	隆平20	全国平均
父	糸弘2	隆桜	誠隆	
母	はつこ	ひこね	はつこ	
母の父	糸秀	安福	第20平茂	
生産地	小林市	高原町	都城市	
生産者	岡原 文男	増田 慶昭	小路 金春	
終了時体重 (kg)	612.0	553.1	596.3	587.6
1日当り増体量 (kg)	0.94	0.85	0.93	0.90
枝肉重量 (kg)	370	330	362	350
ロース芯面積 (cm <sup>2</sup> )	51	47	45	47
ばらの厚さ (cm)	6.8	6.5	6.9	6.3
皮下脂肪の厚さ (cm)	2.5	1.6	2.6	2.0
筋間脂肪の厚さ (cm)	6.0	5.5	5.8	5.4
推定歩留 (%)	73.7	74.3	72.9	73.6
脂肪交雑 (BMS)	2.3	3.0	3.0	2.5



種雄牛「北文安」号



「北文安」号産子の枝肉断面



種雄牛「福福桜」号



「福福桜」号産子の枝肉断面



種雄牛「隆平20」号



「隆平20」号産子の枝肉断面

<訂正とお詫び>

本誌1999年9月号にて掲載致しました「枝肉情報(平成10年4月～平成11年3月枝肉出荷状況・和牛)」の宮崎中央管内分につきまして誤りがございましたので、下記のとおり訂正致します。生産者及び関係者の皆様方には、大変ご迷惑お掛け致しました。

		誤り	訂正
		宮崎中央	宮崎中央
去	頭数	1098	1098
	枝重(kg)	337.9	420.7
	販売額(千円)	639	798
	上物率(%)	59.9	75.4
雌	頭数	782	782
	枝重(kg)	294.9	373.2
	販売額(千円)	497	627
	上物率(%)	42.5	54.3