

世界に翔く宮崎牛

<http://miyazaki.lin.go.jp/index.html>

2002年12月号 No.34



第8回
全国和牛能力共進会



第8回全国和牛能力共進会宮崎県代表の出品者と江藤先生（本誌10P）



第3回宮崎県肉畜共進会のグランドチャンピオンを受賞された国富町日高道夫夫妻(中央)。団体優勝は宮崎中央農協でした(本誌2P)



全共では「茂福」号の産子が8区(総合評価群)で優秀な成績を収めました(写真は「茂福」号)



県共でグランドチャンピオンに輝いた枝肉「雄一」号

2002年12月号 目次

● 地域情報	第3回宮崎県肉畜共進会開催! from.畜産会..... 2
	(社)宮崎県畜産公社が全農枝肉共励会で見事!最優秀賞を受賞しました ～第14回全農肉牛枝肉共励会～ from.経済連・畜産会..... 3
	種雄牛は、一日にしてならず...人も牛も後継ぎを育てよう from.家畜改良事業団..... 3
	藤元次夫さん(日南市)が金賞!本県勢が上位独占! ～第26回九州管内系統和牛枝肉共励会～ from.経済連..... 5
	21世紀の「宮崎牛」はどうなるの?!～繁殖牛飼養者意向調査結果第5報～ from.県畜産課・子牛基金協会..... 6
● 生産技術情報	「超早期母子分離方式」と「子牛の人口哺乳・哺育」について from.経済連..... 9
● 第8回全国和牛能力共進会結果報告	from.家畜登録協会.....10
● お知らせ	肉用子牛生産者補給金制度の耳標が変わりました from.子牛基金協会.....12
● 今後の行事予定	(登録検査日程・子牛セリ日程) from.家畜登録協会.....12

情報誌「世界に翔く宮崎牛」発行協賛団体

●宮崎県経済農業協同組合連合会 ●宮崎県肉用子牛価格安定基金協会 ●宮崎県家畜改良事業団 ●宮崎県家畜登録協会 ●宮崎県畜産会

第3回宮崎県肉畜共進会開催!!

本年度の肉畜共進会は10月22日から24日にかけて、株式会社ミヤチク高崎工場にて開催され、グランドチャンピオンは国富町 日高道夫さん出品の「雄一」号に決定されました。「雄一」号は父牛「安平」、母方の父「隆桜」、母方祖父「安平」の血統で、枝肉重量 461.8kg、枝肉歩留 65.4%、ロース芯面積 75cm²、BMS12、等級 A5という成績でした。最終日のセリでは、枝肉単価 11,020円、販売価格約 500万円の高価格で取引されました。団体優勝は上位入賞が多く、平均得点が最も高い宮崎中央農協でした。なお、全体の平均は下記のとおりです。



セリ風景



衛生上、白衣、帽子、長靴、手袋を着用!



会場での種雄牛紹介



褒賞授与式風景

第3回宮崎県肉畜共進会 第1部肉牛枝肉成績表

区分	出品頭数	導入白豚(頭)	肥育日数(日)	枝肉重量(kg)	枝肉歩留(%)	ロース芯面積(cm ²)	BMS	肉質等級構成比					枝肉単価(円)	
								5	4	3	2	1		
全国平均	110	283	607	453.1	65.6	62.3	6.8	39.1	53.6	7.3	0.0	0.0	2,833	
部別成績	宮崎	12	286	590	447.6	65.8	65.9	7.6	58.3	33.3	8.3	0.0	0.0	3,577
	綾	3	291	609	459.0	66.5	69.7	8.7	100.0	0.0	0.0	0.0	0.0	3,624
	南那珂	13	292	602	471.6	65.4	65.5	7.2	46.2	53.8	0.0	0.0	0.0	2,880
	都城	25	275	613	451.4	65.5	59.6	6.1	24.0	60.0	16.0	0.0	0.0	2,585
	西諸県	22	291	606	450.0	65.2	61.5	6.7	36.4	59.1	4.5	0.0	0.0	2,820
	児湯	15	290	594	449.5	64.6	59.9	6.9	40.0	53.3	6.7	0.0	0.0	2,691
	東臼杵	11	279	611	452.8	66.3	62.6	6.6	27.3	63.6	9.1	0.0	0.0	2,695
高千穂	9	261	634	450.0	67.0	63.8	7.2	44.4	55.6	0.0	0.0	0.0	2,634	
前回	110	298	609	467.0	64.6	63.4	7.0	35.5	50.0	13.6	0.9	0.0	2,309	

(社)宮崎県畜産公社が全農枝肉共励会で見事！最優秀賞を受賞しました
～第14回全農肉牛枝肉共励会～

平成14年10月1日に神戸市中央卸売市場で行われた全国農業協同組合連合会主催の第14回全農肉牛枝肉共励会で、社団法人宮崎県畜産公社が見事、最優秀賞を受賞しました。県畜産公社は、畜産の近代化及び肉用牛を含めた大家畜の生産改良の推進が強く求められていることに対応し、平成13年7月に「社団法人 宮崎県酪農公社」から「社団法人 宮崎県畜産公社」に名称を改め、従来実施してきました乳牛の改良はもとより、本県肉用牛改良の拠点としての活躍が期待されています。今回の受賞を契機として更に飛躍されることが期待されます。なお、出品80頭のうち、本県出品は4頭でした。



出荷者名	性	生年月日	父	母の父	母母の父	月齢	枝重(kg)	BMS	等級	単価(円)	販売額(千円)	成績	
(社)宮崎県畜産公社	去	H12.2.2	安平	糸秀	糸弘2	31	509.8	12	A5	3,005	1,532	最優秀賞	
JA 高千穂 地区	林 実則	去	H12.4.12	福桜	上福	隆桜	29	513.4	7	A4	1,700	873	
	黒木明文	去	H12.4.19	安平	隆桜	糸秀	29	459.9	9	A5	1,975	908	
	田原肥育センター	去	H12.5.12	照萩	福桜	糸秀	28	451.6	9	A5	1,905	860	

・共励会80頭中、宮崎県は4頭を出品。個人賞で(社)宮崎県畜産公社が最優秀賞を受賞

種雄牛は、一日にしてならず……
人も牛も後継ぎを育てよう

本県の種雄牛造成のしくみは、県内の一般雌牛から育種価および血統的に優れている雌牛を調査し、350頭の改良基礎雌牛を選定します。種雄牛は、遺伝的能力が判明している基幹種雄牛35頭を選定し計画的に交配されます。生産された雄子牛は、発育、体積、均称だけでなく血統上の特徴また将来宮崎県の改良に必要と考えられる形質などを調査したうえで年間20頭を宮崎県肉用牛産肉能力検定所で112日間検定を行い、検定期間中の発育・飼料摂取量などの成績を含めて、関係機関と協議したうえで10頭の新規種雄牛を選抜します。

選抜された種雄牛は、別表検定実施計画のとおり雌牛への試験交配から妊娠・分娩・生産・哺育育成を経て、去勢では生後29ヶ月未満、雌では、生後32ヶ月未満まで肥育し、枝肉調査が計画的に行われます。つまり、1頭の種雄牛が誕生してから能力が評価されるまで、約5～6年の長い年月がかかります。

また、今回第8回全国和牛能力共進会若雄2区に正福桜号が出品されましたので紹介します。正福桜号は、都城市で誕生した父 福桜、母の父 安平の血を受け継いだ若い種雄牛です。本牛は、発育・体積・均称が良いことが評価され、優等6席に入賞しました。すでに、全郡において試験交配が終了していますが、産肉形質が判明する時期は、平成17年の秋以降になります。



血統
 父 福桜
 母の父 安平
 母の祖父 糸秀

現場後代検定実施計画

購買年度	種雄牛名	生年月日	血統		産地	試験交配期間	枝肉調査期間
			父	母の父			
H12	安宗秀	H09/11/13	安平	糸秀	宮崎 東諸		H14. 8月~14.11月
	上茂福	H09/12/13	上福	第20平茂	宮崎 北諸		H14. 8月~14.11月
	安上平	H10/02/04	安平	誠隆	宮崎 北諸		H14. 9月~14.12月
	谷隆茂5	H10/02/21	誠隆	第20平茂	宮崎 畜試		H14. 9月~14.12月
	鈴桜2	H09/12/14	北国7の8	糸弘2	宮崎 畜試		H14.10月~15. 1月
H13	谷玉福	H09/09/24	幸春	第20平茂	鳥取 八頭		H14.12月~15. 3月
	雛菊福	H10/08/17	福桜	菊正	宮崎 北諸		H15. 1月~15. 4月
	松福桜	H10/10/20	福桜	糸秀	宮崎 北諸		H15. 3月~15. 6月
	高福皇	H10/11/16	安平	福茂	宮崎 西諸		H15. 4月~15. 7月
	小野平	H11/02/01	安平	第20平茂	宮崎 児湯		H15. 7月~15.10月
	高尚藤	H11/02/04	第5夏藤	賢治	宮崎 東諸		H15. 8月~15.11月
	北美代	H11/01/01	福茂	隆美	宮崎南那珂		H15. 9月~15.12月
	第7夏福	H11/03/05	第5夏藤	福茂	宮崎南那珂		H15.10月~16. 1月
	第20宗隆	H11/03/12	第20平茂	隆桜	宮崎 宮崎		H15.11月~16. 2月
	松幸茂	H11/05/03	福茂	忠福	宮崎 北諸		H15.11月~16. 2月
ステーション方式検定							
購買年度	種雄牛名	生年月日	血統		産地	試験交配期間	枝肉調査期間
			父	母の父			
H14	夏福9	H11/07/15	第5夏藤	福茂	宮崎 宮崎		H15.12月~16. 3月
	福谷桜	H11/06/18	上福	隆桜	宮崎 北諸		H16. 2月~16. 5月
	平夏福	H11/09/12	第5夏藤	第20平茂	宮崎 北諸		H16. 3月~16. 6月
	糸北宮	H11/08/06	北国7の8	糸福	宮崎 宮崎		H16. 4月~16. 7月
	正夏藤	H11/08/15	第5夏藤	隆美	宮崎南那珂		H16. 6月~16. 9月
	祐次郎	H11/10/12	第5夏藤	福茂	宮崎 西諸		H16. 7月~16.10月
	高糸平	H11/12/13	安平	糸弘2	宮崎東臼杵	H13. 6月~13. 7月	H16. 8月~16.11月
	糸北森	H11/12/31	北国7の8	糸秀	宮崎 東諸	H13. 7月~13. 8月	H16. 9月~16.12月
	安平勝	H12/02/29	安平	糸弘2	宮崎 児湯	H13. 8月~13. 9月	H16.10月~17. 1月
	照安福	H12/05/01	照萩	安福	宮崎 北諸	H13. 9月~13.10月	H16.11月~17. 2月
H15	芳隆福	H12/03/20	谷福土井	安幸土井	兵庫 美方	H13.10月~13.11月	H16.12月~17. 3月
	神重桜	H12/03/20	茂重桜	神高福	宮崎 北諸	H13.11月~13.12月	H17. 1月~17. 4月
	南茂勝	H12/07/25	茂勝	福茂	宮崎南那珂	H13.12月~14. 1月	H17. 2月~17. 5月
	茂勝土井	H12/08/16	茂勝	菊安土井	宮崎西臼杵	H14. 4月~14. 5月	H17. 6月~17. 9月
	茂重忠	H12/08/26	茂重桜	糸秀	宮崎 西諸	H14. 2月~14. 3月	H17. 4月~17. 7月
	糸茂勝	H12/12/11	茂勝	安平	宮崎 東諸	H14. 5月~14. 6月	H17. 7月~17.10月
	正福桜	H12/12/06	福桜	安平	宮崎 北諸	H14. 6月~14. 7月	H17. 8月~17.11月
	梅福6	H13/01/14	福桜	糸晴	宮崎東臼杵	H14. 7月~14. 8月	H17. 9月~17.12月
	宮牡丹	H13/01/01	安平	糸秀	宮崎東臼杵	H14. 8月~14. 9月	H17.10月~18. 1月
	糸茂桜	H13/04/06	茂重桜	糸弘2	宮崎 宮崎	H14. 9月~14.10月	H17.11月~18. 2月
H16	茂安桜	H13/05/14	茂重桜	安平	宮崎 宮崎	H14.10月~14.11月	H17.12月~18. 3月
	茂勝平	H13/06/25	茂勝	安平	宮崎 北諸	H14.11月~14.12月	H18. 1月~18. 4月

藤元次夫さん(日南市)が金賞！ 本県勢が上位独占！

～第26回九州管内系統和牛枝肉共励会～

平成14年9月7日に福岡県太宰府市の全農九州畜産センターで行われた第26回九州管内系統和牛枝肉共励会の個人部門で藤元次夫さん（日南市）が金賞、団体部門で宮崎県が3年連続の団体優秀賞を受賞、日頃の努力が実を結んだ結果となりました。

なお成績については下表のとおりです。

農協名	出荷者名	性	生年月日	父	母の父	母母の父	屠体重(kg)	枝重(kg)	BMS	等級	単価(円)	販売額(千円)	成績
尾 鈴	杉野 栄一	去	H12.3.15	安 平	隆 桜	糸 秀	756	481.6	8	A5	3,230	1,556	
尾 鈴	岩崎 勝也	去	H12.3.30	福 桜	糸 秀	糸弘2	657	436.0	6	A4	2,600	1,134	
尾 鈴	黒木 学	去	H12.3. 4	福 桜	安 平	長 久	647	432.6	8	A5	3,210	1,389	
児 湯	岩本 譲二	去	H12.3.20	安 平	糸弘2	糸 秀	644	392.8	8	A4	3,100	1,218	
児 湯	鈴木 孝則	去	H12.3.24	糸 秀	安 福	新 月	699	443.7	5	A4	2,500	1,109	
児 湯	永友 成勉	去	H12.3. 6	安 平	隆 桜	糸弘2	627	399.6	6	A4	2,830	1,131	
西 都	黒木 輝也	去	H12.4.20	安 平	隆 桜	福 茂	800	518.9	6	A4	3,000	1,557	
綾 町	沢田 幸夫	去	H12.3.16	隆 桜	上 福	福 茂	705	462.6	8	A5	3,220	1,490	
綾 町	淵本 一美	去	H12.3.24	隆 桜	菊 安	利 晴	694	473.8	11	A5	5,500	2,606	銀賞2席
高千穂地区	甲斐 健一	去	H12.4.13	福 桜	糸弘2	奥 高	727	485.4	9	A5	3,310	1,607	
高千穂地区	佐藤 勝喜	去	H12.5.28	上 福	隆 桜	安 平	607	404.0	10	A5	3,610	1,458	
高千穂地区	佐藤 盛志	去	H12.4.30	隆 桜	上 福	奥 高	739	489.3	9	A5	3,230	1,580	
こばやし	(有)山五牧場	去	H12.3.14	安 平	糸 晴	秀 安	724	436.5	7	A4	2,830	1,235	
こばやし	山下 貞信	去	H12.3. 1	上 福	糸弘2	秀 安	729	472.3	7	A4	2,810	1,327	
はまゆう	武田 進一	去	H12.3. 5	安 平	福 茂	隆 美	687	432.6	9	A5	4,710	2,038	銅賞3席
はまゆう	藤元 次夫	去	H12.4. 2	安 平	隆 桜	糸 晴	746	480.1	12	A5	7,200	3,457	金 賞
はまゆう	古澤 良広	去	H12.3.13	隆 桜	安 平	福 茂	775	501.4	12	A5	6,520	3,269	銀賞1席
							屠体重(kg)	枝重(kg)	BMS	得点	単価(円)	販売額(千円)	成績
各県平均値				宮 崎 県			704	455.5	8	78	3,730	1,715	団体優秀賞
				鹿 児 島 県			759	490.0	7	70	2,668	1,307	
				長 崎 県			736	475.7	7	67	2,582	1,228	
				熊 本 県			738	477.5	6	65	2,556	1,220	
				佐 賀 県			751	462.4	6	64	2,604	1,204	
				沖 縄 県			706	456.2	5	60	2,174	992	
				大 分 県			733	469.2	7	59	2,314	1,086	
				福 岡 県			743	481.4	5	58	2,043	984	

- ・ 宮崎県3年連続団体優秀賞獲得！
- ・ 個人賞は金賞、銀賞1席、銀賞2席、銅賞3席を受賞 上位独占！

21世紀の「宮崎牛」はどくなる?!

《繁殖牛飼養者意向調査結果 第5報》

今回は、自給飼料の作付け状況について御報告いたします。

(回収率 54.2% [8,129戸/約1,500戸]、平均年齢 59.4才)。

●飼料作付けの状況

耕作地のうち、飼料作付け面積についてみたのが、次の表である(表IV-3-2)。田での飼料作付け面積は、自作地で「10～29a」(28.8%)、借地で「10～29a」(9.2%)、自作地・借地(計)で「10～29a」(26.1%)の割合が高くなっている。また、畑では、自作地で「10～29a」(21.4%)、借地で「10～29a」(8.6%)、自作地・借地(計)で「50～99a」(19.9%)の割合が高くなっている。

表IV-3-2 飼料作付け面積別農家数

(上段：実数/下段：%)

	合計	1～9a	10～29a	30～49a	50～99a	100～499a	500a以上	無回答
田・自作地	8,129 100.0	526 6.5	2,341 28.8	1,311 16.1	882 10.9	320 3.9	36 0.4	2,713 33.4
田・借地	8,129 100.0	165 2.0	749 9.2	375 4.6	317 3.9	184 2.3	13 0.2	6,326 77.8
田・自作地借地(計)	8,129 100.0	502 6.2	2,123 26.1	1,377 16.9	1,124 13.8	627 7.7	51 0.6	2,325 28.6
畑・自作地	8,129 100.0	421 5.2	1,741 21.4	1,216 15.0	1,477 18.2	942 11.6	53 0.7	2,279 28.0
畑・借地	8,129 100.0	150 1.8	699 8.6	457 5.6	430 5.3	424 5.2	32 0.4	5,937 73.0
畑・自作地借地(計)	8,129 100.0	410 5.0	1,535 18.9	1,190 14.6	1,619 19.9	1,363 16.8	109 1.3	1,903 23.4
自作地・田畑(計)	8,129 100.0	375 4.6	1,441 17.7	1,432 17.6	2,126 26.2	1,643 20.2	90 1.1	1,022 12.6
借地・田畑(計)	8,129 100.0	185 2.3	832 10.2	585 7.2	674 8.3	626 7.7	48 0.6	5,179 63.7
自作地借地・田畑(計)	8,129 100.0	326 4.0	1,144 14.1	1,272 15.6	2,113 26.0	2,304 28.3	185 2.3	785 9.7

参考に、自作地・借地を合わせた飼料作付け面積(田畑合計)について、飼養頭数規模別にみたのが表IV-3-2(参考1)であり、また、その規模別に1頭当たりの面積をみたのが表IV-3-2(参考2)である。

表IV-3-2(参考1) 飼養頭数規模別、自作地・借地(田畑合計)の飼料作付け面積別農家数

(上段:実数/下段:%)

	合計	1～9a	10～29a	30～49a	50～99a	100～499a	500a以上	無回答
合計	8,129 100.0	326 4.0	1,144 14.1	1,272 15.6	2,113 26.0	2,304 28.3	185 2.3	785 9.7
1頭	620 100.0	81 13.1	273 44.0	105 16.9	42 6.8	13 2.1	4 0.6	102 16.5
2頭	1,262 100.0	97 7.7	401 31.8	381 30.2	227 18.0	30 2.4	9 0.7	117 9.3
3～4頭	1,912 100.0	72 3.8	290 15.2	499 26.1	735 38.4	156 8.2	16 0.8	144 7.5
5～9頭	2,367 100.0	46 1.9	116 4.9	212 9.0	913 38.6	928 39.2	21 0.9	131 5.5
10～19頭	1,109 100.0	7 0.6	18 1.6	29 2.6	127 11.5	836 75.4	32 2.9	60 5.4
20～29頭	267 100.0	1 0.4	4 1.5	6 2.2	12 4.5	204 76.4	28 10.5	12 4.5
30～49頭	150 100.0	0 0.0	1 0.7	2 1.3	5 3.3	90 60.0	44 29.3	8 5.3
50頭以上	62 100.0	0 0.0	0 0.0	0 0.0	2 3.2	21 33.9	30 48.4	9 14.5

表IV-3-2(参考2) 頭数規模別、自作地・借地(田畑合計)における1頭当たりの作付け面積

(戸、頭、アール(a))

	飼養農家戸数	飼養頭数	自作地・借地 田畑(合計) 作付け面積(a)	1戸当たりの 面積(a)	1頭当たりの 面積(a)
合計	7,749	55,721	1,241,243	160.2	22.3
1頭	620	620	24,892	40.1	40.1
2頭	1,262	2,524	120,708	95.6	47.8
3～4頭	1,912	6,529	155,798	81.5	23.9
5～9頭	2,367	15,337	292,066	123.4	19.0
10～19頭	1,109	14,362	220,474	198.8	15.4
20～29頭	267	6,276	72,610	271.9	11.6
30～49頭	150	5,483	63,438	422.9	11.6
50頭以上	62	4,590	35,417	571.2	7.7

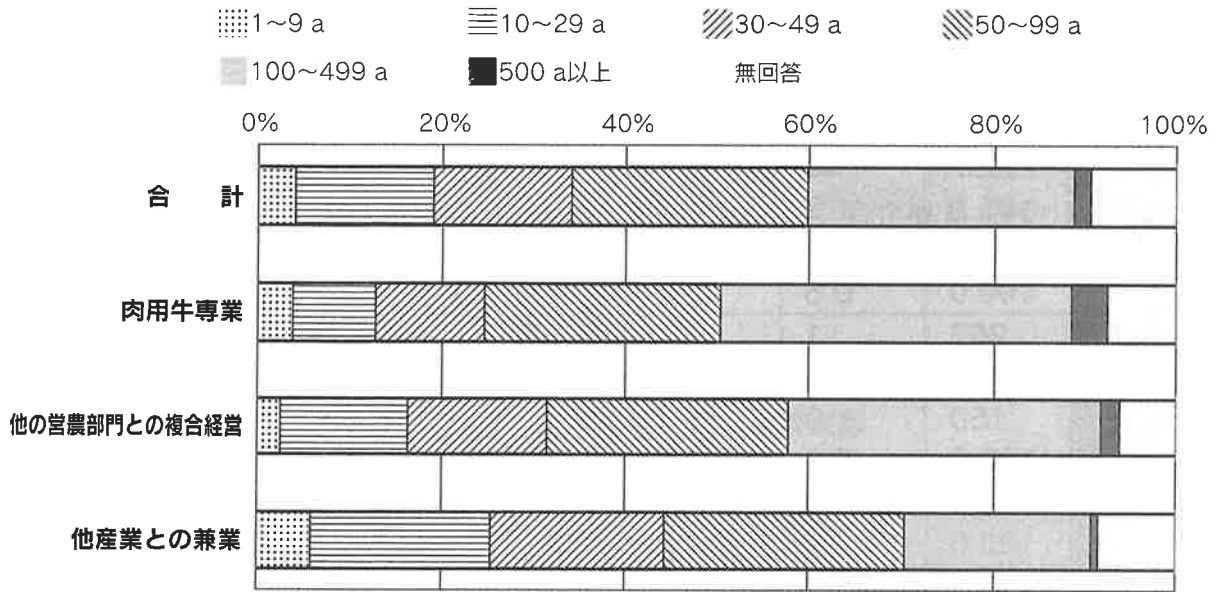
注) 頭数規模別それぞれの無回答を除く。

次に、経営形態別に作付け面積(自作地借地・田畑(合計))をみたのが、次のグラフである(図IV-3-1)。肉用牛専業及び複合経営において、「100～499a」の割合がそれぞれ37.4%、33.4%と最も高い結果となっている。

しかし、複合経営について、水田における生産調整の拡大や休耕田による飼料作付け奨励などが強化されており、今後、田による作付け面積の拡大が進むと考えられる。

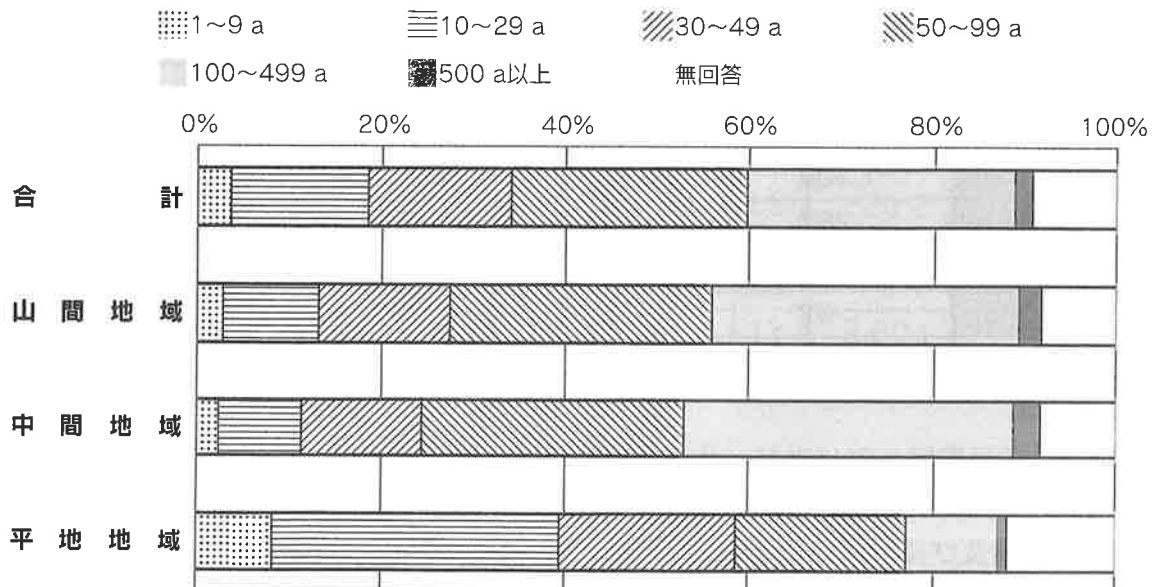
この流れは、飼養頭数規模の小さい複合経営農家に対し、より一層の増頭化・多頭化を促す好機となるため、関係機関と協力し、小規模・複合経営層に対する牛舎や家畜糞尿処理施設等の整備などの支援策を検討する必要がある。

図IV-3-1 経営形態別、飼料作付け面積別農家数（構成比）



また、地域別にみると（図IV-3-2）、山間地域と中間地域において、飼料作付け面積の大きい農家の割合が高くなっており、これは、両地域で肉用牛専業の割合が高いことを反映した結果と考えられる。

図IV-3-2 地域別、飼料作付け面積別農家数（構成比）



技術紹介

超早期母子分離技術

第30号で紹介しました超早期母子分離技術のつづきで、『子牛の人工哺乳・哺育』について今回紹介いたします。

1. 親子分離飼育で、子牛を人工哺乳・哺育される時の注意点

- ① 分娩前3～4週間前から母牛への給餌は、夕方1回とし、昼間分娩を徹底すること。
- ② 分娩直後に母子を分離し、子牛をカーフハッチかカーフケージに移すこと。
- ③ 分娩後すぐに初乳を搾り、専用の哺乳器にて哺乳すること。
- ④ 母牛の初乳が不足する場合には、子牛用初乳粉末「さいしょのミルク」、または酪農家からの初乳で代替すること。
- ⑤ 出生4日目ごろから代用乳「みるくんVO2」を農場毎の平均生時体重の2%を1日量として朝晩の2回に分けて給与すること。
- ⑥ 「モーレット」などの人工乳を少しずつ与え、1日あたりの摂取量をできる限り早くに700グラムを超えるようにすること。
- ⑦ 良質の乾草と常にきれいな水の給与に心がけること。
- ⑧ 3ヶ月齢ころから育成用配合飼料へ徐々に切り替えること。

2. 『みるくんVO2』は子牛の身になって考えられた代用乳です。

- 植物性油脂：消化吸収の良い中鎖脂肪酸を含む植物性油脂を使用。
- ミネラル類：各種ミネラルが豊富、特にセレンを多く含む酵母を使用。
- ビフィズス菌体末：ペプチドグリカンを含むビフィズス菌体末を使用。
- 卵白粉末：赤ちゃんの粉ミルクにも使用されているリゾチームを含む卵白粉末を使用
- 生菌剤：乳酸菌、ビフィズス菌などの善玉菌を生きのまま使用。
- 全卵粉末：グロブリンを含む全卵粉末を使用。

みるくん VO2の給与体系

日 齢	0	8	43	57	90
初 乳	2L×2回/日				
みるくん VO2(代用乳)			[みるくん VO2]300g+1.8L湯×2回/日		
人口乳(配合)			不断給与		
良質乾草			不断給与		

(和牛子牛人工哺育の留意点)

- ① 初乳は生後1週間は給与してください。
- ② 代用乳の給与は、1回300g、1日600gを給与してください。
- ③ 代用乳を溶かす時は、45～50℃のお湯（冬期は48～53℃）に「みるくんVO2」を入れ攪拌し、約40℃の温度にして与えてください。
- ④ 離乳は43日齢を過ぎ、人工乳の1日摂取量が700g以上になった時から、約2週間かけ、代用乳の量を減らしてゆき、離乳します。
- ⑤ 生時体重が20kg前後の子牛や虚弱な子牛の場合は、代用乳給与開始～2週間は「みるくんVO2」の給与量を200gに減らすなど、子牛の状態に留意して給与してください。

第8回



全国和牛能力共進会
結果報告

前号にてご紹介しました全国和牛能力共進会は、岐阜県にて盛大に開催され、本県は以下のとおり優秀な成績を収めました。



■和牛審査競技会では、後継者の部に高原町 寺前辰哉さん、婦人の部に高千穂町 林 美和子さんが出場され、優秀な成績を収められました。

2区～4区(単品)

区	出品番号	名号	生年月日	血統			出品者		成績
				父牛	母の父	母の祖父	住所	氏名	
2	20	正福桜	H12.12.06	福桜	安平	糸秀	宮崎市	宮崎県(事業団)	優等6席
3	28	とみ6	H13.07.13	福桜	糸秀	長久	都農町	永友 浄	優等4席
	49	うめここみ	H13.05.07	福桜	糸秀	菊正	都城市	谷口 實	優等3席
4	80	ふじ6	H13.02.22	福桜	糸秀	隆美	都農町	永友 浄	優等2席



■開会式での宮崎県代表の入場行進



■審査風景 (第2～4区)

5区(若雌牛群)

宮崎中央	出品番号	名号	生年月日	血統			出品者		成績
				父牛	母の父	母の祖父	住所	氏名	
	128	あや4	H13.04.20	茂福	福桜	隆美	綾町	小田 正広	優等4席
	129	ゆみこ2	H13.04.12	糸永桜	安平	誠隆	田野町	竹ノ内寛綱	
	130	やすこ	H13.03.15	糸永桜	平茂勝	安平	宮崎市	落合 奉夫	
	131	こゆき	H13.02.22	糸永桜	安平	福茂	宮崎市	奥野 松美	



■出品者と出品牛 (第5区)

6区〔繁殖雌牛群〕

西 白 枠	出品 番号	名 号	生年月日	血 統			出 品 者		成 績
				父 牛	母の父	母の祖父	住 所	氏 名	
	192	第5りつ8	H09.02.20	福 茂	頼 山	奥 高	高千穂町	林 秋廣	優等5席
	193	第5さくら	H08.06.28	福 茂	隆 桜	秀 安	高千穂町	馬原 由明	
	194	ひでかず	H08.06.26	糸 秀	祖母錦	奥 高	高千穂町	甲斐 和広	
	195	ふくさかえ	H07.03.15	福 茂	糸弘2	奥 高	高千穂町	佐藤 良輝	



■審査風景 (第6区)



■セリ風景

8区〔総合評価群〕

種牛の部	出品 番号	名 号	生年月日	血 統			出 品 者		成 績	備 考
				父 牛	母の父	母の祖父	住 所	氏 名		
	276	たかこ	H13.03.16	茂 福	安 福	高 福	高原町	寺前 辰雄	優等2席	
	277	第2ふく	H12.12.23	茂 福	福 桜	糸 晴	小林市	山田 真司		
	278	きよえひかり	H12.11.17	茂 福	隆 桜	安 福	小林市	河野 哲慶		
	279	うしかまる17	H12.10.26	茂 福	福 桜	糸 秀	小林市	今村 鉄男		
肉牛の部	25	明	H12.09.27	茂 福	福 桜	菊 安	宮崎市	小倉 光彦	種牛2位 肉牛1位	優良枝肉賞 ロース芯賞
	26	徳也	H12.10.25	茂 福	福 茂	菊 安	綾 町	綾町農協		ロース芯賞
	27	茂平	H12.10.17	茂 福	福 桜	祖母錦	高千穂町	高千穂地区農協		ロース芯賞

注) 種牛の部は西諸県郡市和牛育種組合からの出品

9区〔若雄後代検定牛群〕

出品 番号	名 号	生年月日	血 統			出 品 者		成 績
			父 牛	母の父	母の祖父	住 所	氏 名	
58	幸 男	H12.09.28	花幸平	隆 桜	福 茂	小林市	竹ノ内利弘	優等7席
59	福	H12.10.03	花幸平	福 桜	糸 秀	高原町	奥野 正道	
60	幸 一	H12.10.07	花幸平	隆 桜	糸 波	野尻町	田中 利治	

会場では功績を讃えて、
以下の方の表彰が
行われました

◆登録事業功労者表彰
東諸県郡高岡町 橋本 幸男

◆和牛繁殖農家特別表彰
日南市外山 哲男

◆全国和牛能力共進会功労者表彰
小林市谷之木 定

10区〔父系去勢肥育牛群〕

出品 番号	名 号	生年月日	血 統			出 品 者		成 績
			父 牛	母の父	母の祖父	住 所	氏 名	
124	太 郎	H12.09.27	秀平9	隆 桜	忠 福	三股町	福永 昇	壹等賞
125	俊 平	H12.10.13	秀平9	安 平	隆 美	三股町	別納 軍一	
126	美代桜	H12.10.15	秀平9	安 平	隆 桜	高千穂町	高千穂地区農協	



■審査風景(第8区)

第8回全国和牛共進会
マスコットキャラクターです。



