

宮崎牛

8

Miyazaki Gyu

2022

No.89

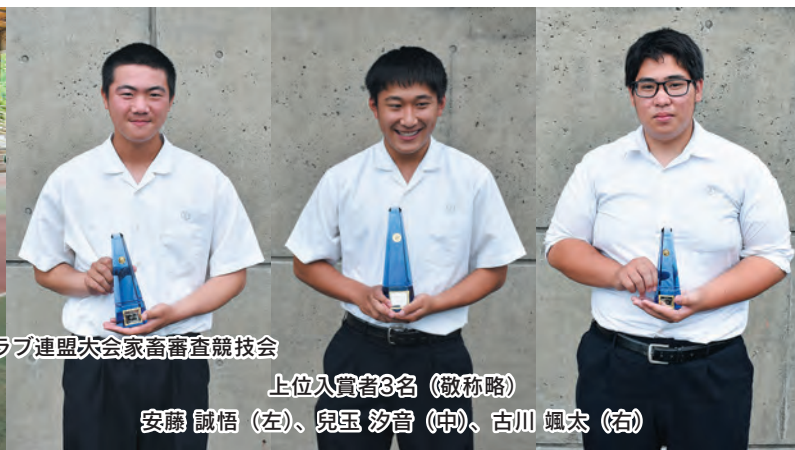


<http://www.miyazakiken-chikusan.jp/>



黒毛和種の部 審査競技の様子

第73回宮崎県学校農業クラブ連盟大会家畜審査競技会



上位入賞者3名 (敬称略)

安藤 誠悟 (左)、兒玉 汐音 (中)、古川 颯太 (右)



JA宮崎経済連和牛枝肉共進会 グランドチャンピオン
(耕富士×美穂国×勝平正)



(株)桜花牧場 森 元希場長 (左)

contents

第73回宮崎県学校農業クラブ連盟大会家畜審査競技会 てっぺんを目指す選手たち審査眼を競う	From 全和県支部 …… 1
「肉用牛肥育経営支援事業」について	From 畜産協会 …… 3
JA宮崎経済連和牛枝肉共進会を開催	From 経済連 …… 4
第94回アカデミー賞アフターパーティーでの宮崎牛の協賛について	From 経済連 …… 5
Jリーグアウォーズにて最優秀育成クラブに宮崎牛を贈呈しました!	From 経済連 …… 6
南海グリルでのイベントに宮崎牛PR大使のハローキティが登場!	From 経済連 …… 6
生産コストの低減に向けて良質なエサを無駄なく使いましょう	From 宮崎県 …… 7
新規種雄牛紹介	From 事業団 …… 9
種雄牛現場後代検定枝肉成績判明	From 事業団 …… 10
供用種雄牛の体型測定値と改良期待点および交配注意点	From 事業団 …… 11
死亡牛処理整理票の押印が不要になりました!!	From 畜産協会 …… 13
防疫の徹底をお願いします	From 宮崎県 …… 14

第73回 宮崎県学校農業クラブ連盟大会家畜審査競技会

てっぺんを目指す選手たち 審査眼を競う

第73回宮崎県学校農業クラブ連盟大会が高鍋農業高等学校を事務局とし、家畜審査競技会については、去る令和4年6月15日に見湯地域家畜市場で開催されました。



大会当日は、新型コロナウイルス感染症感染防止対策として、役割分担された生徒たちによってチェックシートによる体調の確認や密を避けるための人の誘導並びに手指消毒等が行われていました。競技会場設営にあたっては、生徒自ら工夫を凝らし、会場の至る所に消毒槽が設置される等防疫対策がしっかり施され、明るく綺麗な会場が設営されていました。受付では、来賓の方に大きな声で挨拶され、丁寧に温かく迎える心遣いを感じ取れました。

審査競技会には、都城農業高等学校、小林秀峰高等学校、高鍋農業高等学校並びに高千穂高等学校の4校から、黒毛和種の部に44名、ホルスタイン種の部に22名、合計66名が参加され、これまで培ってきた審査技術を競いました。

黒毛和種の審査競技では、4頭の供試牛について黒毛和種種牛審査標準に照らした牛の相対的な序列と前駆、後駆及び資質の序列について



出題されました。生徒の皆さんは、供試牛一頭一頭を何度も何度も見比べながら入念に、そして真剣に審査競技に取り組んでいました。前駆を審査している選手の中に前方から胸の広さや後望から肩の幅、張りを確認するとともに供試牛に近づき上肩の付着や肩端等を触って審査している姿は印象的でありました。

競技の結果、黒毛和種の部は、小林秀峰高等学校3年の兒玉汐音君が、ホルスタイン種の部は、高鍋農業高等学校3年の宮島陸君が第1位に輝きました。

閉会式終了後、兒玉君から、「第12回全国和牛能力共進会鹿児島大会の和牛審査競技会高校生の部で日本一になります。」と話してくれました。今回の家畜審査競技会を振り返り、競技会に参加した生徒さんたちの審査や牛に対する熱い想いが伝わってきました。

黒毛和種の部で引き手や補助を努めた高鍋農業高等学校の生徒8名は、今日のはじめて対面する供試牛を二人一組となって少しでも良く見せようと必死に立たせている姿が印象的でありました。そして競技会を成功へと導いた事務局の生徒たち、供試牛を出品して頂いた生産者の方々、各高校担当の先生、各関係者が一体となった素晴らしい大会に参加させて頂いたことに感謝する次第であります。



おわりに、今回参加された選手たちが、一人でも多く地域に残り、宮崎県の畜産を支える担い手となって活躍して頂くことを熱望いたします。そして、黒毛和種の部で優勝された兒玉君が第12回全国和牛能力共進会鹿児島大会の和牛審査競技会高校生の部でてっぺんを目指してがんばって頂きたいと心から懇願いたします。

【黒毛和種の部】



2位 安藤 誠悟 君
(小林秀峰高等学校)



1位 兒玉 汐音 君
(小林秀峰高等学校)



3位 古川 颯太 君
(小林秀峰高等学校)

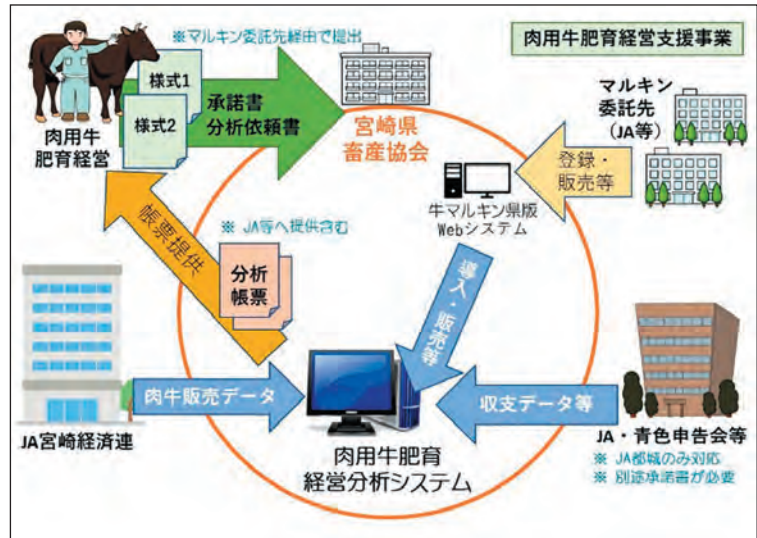
「肉用牛肥育経営支援事業」について

(公社)宮崎県畜産協会 経営支援部

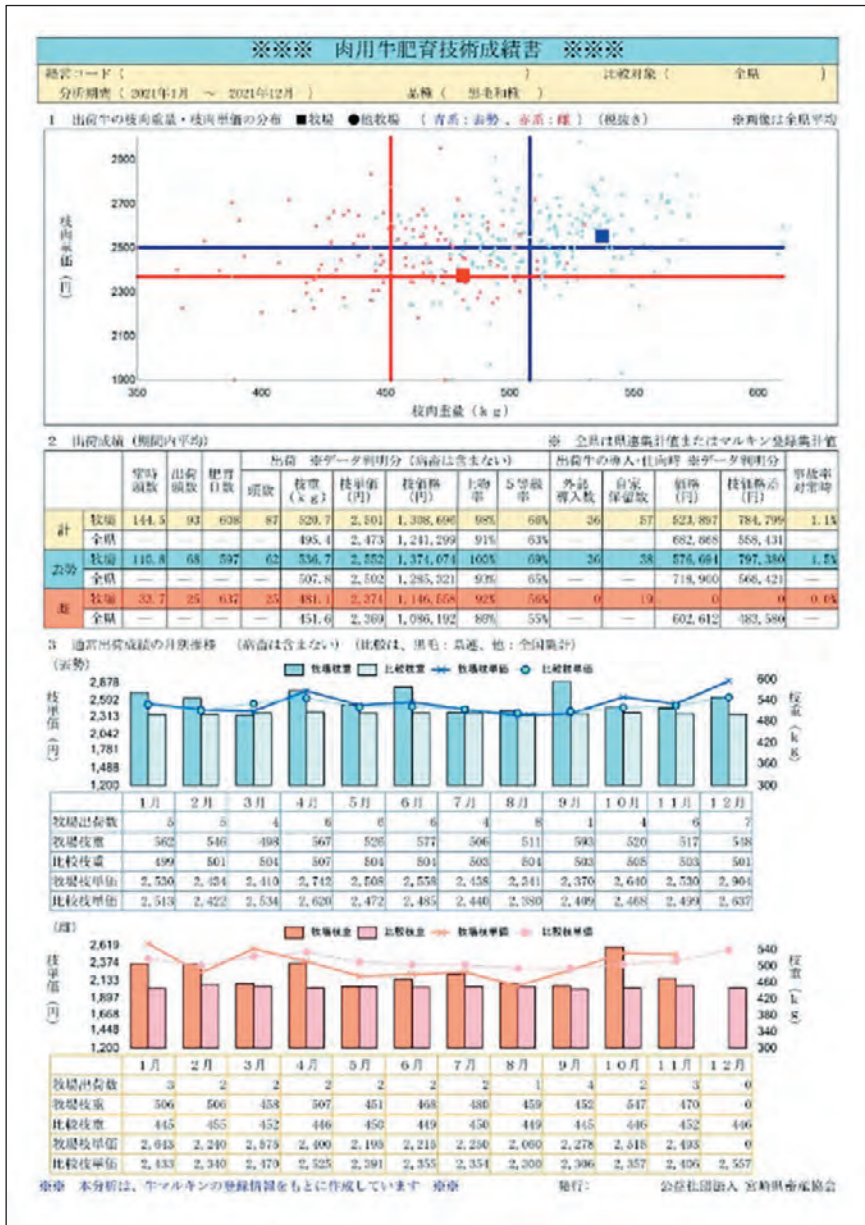
宮崎県畜産協会では、肉用牛肥育経営者への支援を目的に、「肥育経営分析システム」を新たに構築し、分析のスピードアップと、分析帳票の内容充実を図りました。

飼料価格等が高騰する中、ぜひ、経営点検の一助として活用いただきますよう御案内いたします。

- ※ 分析にあたっては、「データ集約の承諾」と「簡易分析依頼書」をJA 経由で提出いただいております。
- ※ また、個人情報 を無断で第三者に提供することはありません。



<帳票例>



【肉用牛肥育技術成績表】

出荷牛の枝肉重量と枝肉単価分布図、出荷成績(県連比較)、出荷成績の月別推移(県連比較)

【生産状況の推移】

月毎の頭数推移(常時飼養頭数、正常出荷と病畜出荷、導入頭数、事故頭数)、BMS-No、枝肉重量区分割合

【月別の販売状況】

と前重量、枝肉重量、枝肉単価、出荷月齢、肥育日数、導入日齢、導入体重、導入価格、DG、増加額、歩留等級割合、肉質等級割合、胸最長面積、バラ厚等

【出荷牛血統集計】

血統毎(3代)の出荷成績集計
等7種類

詳しくはHPを御覧ください→



<問合せ先>

各JA 肥育担当者もしくは
(公社)宮崎県畜産協会(高橋)

JA宮崎経済連系統和牛枝肉共進会を開催

令和4年6月21日(火)に(株)ミヤチク高崎工場において、JA宮崎経済連和牛枝肉共進会が開催され、県内より選抜された105頭が出品されました。共進会は、新型コロナウイルス感染予防対策を徹底した上で、入場制限を一部解除した中での実施となりました。肉質は、出品されたすべての牛が5等級または4等級という結果となり、上物率が100%とレベルの高さを示しました。その中において、(株)桜花牧場(JA都城)の去勢牛がグランドチャンピオン賞に輝きました。

グランドチャンピオン牛は、その後のセリで宮崎牛指定店の大淀河畔みやちくが1キロあたり8,440円で競り落としました。

後日、ミヤチク(鉄板焼きステーキツ葉ミヤチク、大淀河畔みやちく、橘通りミヤチクアパス、博多みやちく)ではグランドチャンピオン牛 & 入賞牛フェアが開催されました。



グランドチャンピオンに輝いた枝肉



(株)桜花牧場の森元希場長(左)と大淀河畔みやちくの有村歩華シェフ(右)

上位入賞者成績

農協名	出荷者名	性別	血統			着体重	枝肉重量	枝肉歩留	歩留等級				BMS No.	等級	単価	入賞
			父	母の父	母の祖父				ロース芯	バラ厚	皮下脂肪	推定歩留				
都城	(株)桜花牧場	去	耕富士	美穂国	勝平正	865	585.0	68.8	110	10.7	2.0	81.8	12	A5	8,440	グランドチャンピオン賞
こばやし	末永 長幸	去	耕富士	美穂国	安平	822	556.3	68.7	75	12.3	3.7	77.1	12	A5	5,080	優秀賞1席
尾鈴	岩崎 勝也	去	義美福	忠国桜	梅福6	820	508.8	63.4	69	9.3	2.5	76.0	12	A5	4,870	優秀賞2席
宮崎中央	山元 正人	去	清正秀	富久竜	福之国	774	515.6	67.3	105	9.4	2.6	80.6	12	A5	4,660	優秀賞3席
西都	黒木 輝也	去	耕富士	秀正実	忠富士	860	565.1	66.0	90	10.0	3.4	77.6	12	A5	4,450	優良賞1席
高千穂地区	佐藤 孝輔	去	耕富士	美穂国	福之国	847	559.3	66.8	93	10.8	2.0	79.9	12	A5	4,240	優良賞2席
えびの市	立山畜産	去	義美福	美穂国	忠富士	740	475.3	65.2	86	8.5	1.4	79.1	12	A5	4,040	優良賞3席
宮崎中央	中武 明美	去	耕富士	美穂国	忠富士	846	536.9	64.4	79	9.6	2.6	77.0	12	A5	4,530	特別賞(脂質賞)
JA宮崎経済連和牛枝肉共進会平均						813.4	523.5	65.3	75.1	9.5	2.6	76.6	11.0		3,142	

第94回アカデミー賞 アフターパーティーでの宮崎牛の協賛について

2022年3月に開催された「第94回アカデミー賞アフターパーティー」において4度目となる宮崎牛提供を行いました。

第90回、第91回、第92回アカデミー賞アフターパーティーにて、3年連続で宮崎牛の提供を行ってきましたが、昨年は新型コロナの影響により対面形式で開催されたため宮崎牛の提供は叶わず、今回で2年ぶり4度目の提供となりました。



メニュー考案者の「ウルフギャング・パック」氏とその関係者

アフターパーティーでは、世界的に有名なシェフであるウルフギャング・パック氏考案の宮崎牛特別メニューが選ばれ、メディアでは、「Good Morning America」等のテレビ番組で紹介されました。

「アカデミー賞公式シェフ」と呼ばれるパック氏は、宮崎牛について「パーティーでは世界中の様々な食材を使うが、私が世界で一番気に入っているのが『宮崎牛』だ。」と絶賛されています。

アメリカは宮崎牛の最大の輸出先であり、ロサンゼルスを中心として認知度と取扱量が拡大しています。

そのアメリカを中心に、宮崎牛の魅力が世界中へ広がっていく未来に心が躍ります。



提供された宮崎牛特別メニュー

Ｊリーグアウォーズにて最優秀育成クラブに宮崎牛を贈呈しました！

Ｊリーグにおいて、2021シーズンに向けてアカデミーからトップチームへ輩出された選手数と自クラブでの育成期間、またその選手の公式戦出場実績などを総合的に判断し選出される「最優秀育成クラブ賞」。その栄冠に輝いた2チームへ「宮崎牛50kg」と「太陽のタマゴ」の贈呈を行いました。贈呈式ではより良き宮崎牛づくり対策協議会・みやざきブランド推進本部の代表より激励の言葉を贈り、今後の活躍を祈願するとともに「日本一の世界に羽ばたく宮崎牛・太陽のタマゴ」として宮崎県産品のPRを行いました。両チームの2022年シーズンにおける活躍も期待します。

○開幕ゲームセレモニーにおける宮崎牛贈呈の様子



<柏レイソル>



<湘南ベルマーレ>

南海グリルでのイベントに 宮崎牛 PR 大使のハローキティが登場！



令和4年6月26日（日）に開催された堺みやざき館 KONNE 誕生祭11周年～宮崎ふれあいマルシェ（大阪府堺市「堺みやざき館 KONNE」「(株)南海グリル屋外駐車場」）において、宮崎牛大使のハローキティが宮崎牛PRを行いました。

当日、大勢のお客様が来場されている中、ハローキティが登場すると大きな歓声が上がりました。会場でお客さんと写真を撮ったり、販売ブースで宮崎牛の商品紹介をしたりと大忙しのハローキティでした。今後も様々な会場でPR大使として宮崎牛を盛り上げてもらう予定です。お見かけの際はぜひ皆様からも声援をお願いします♪

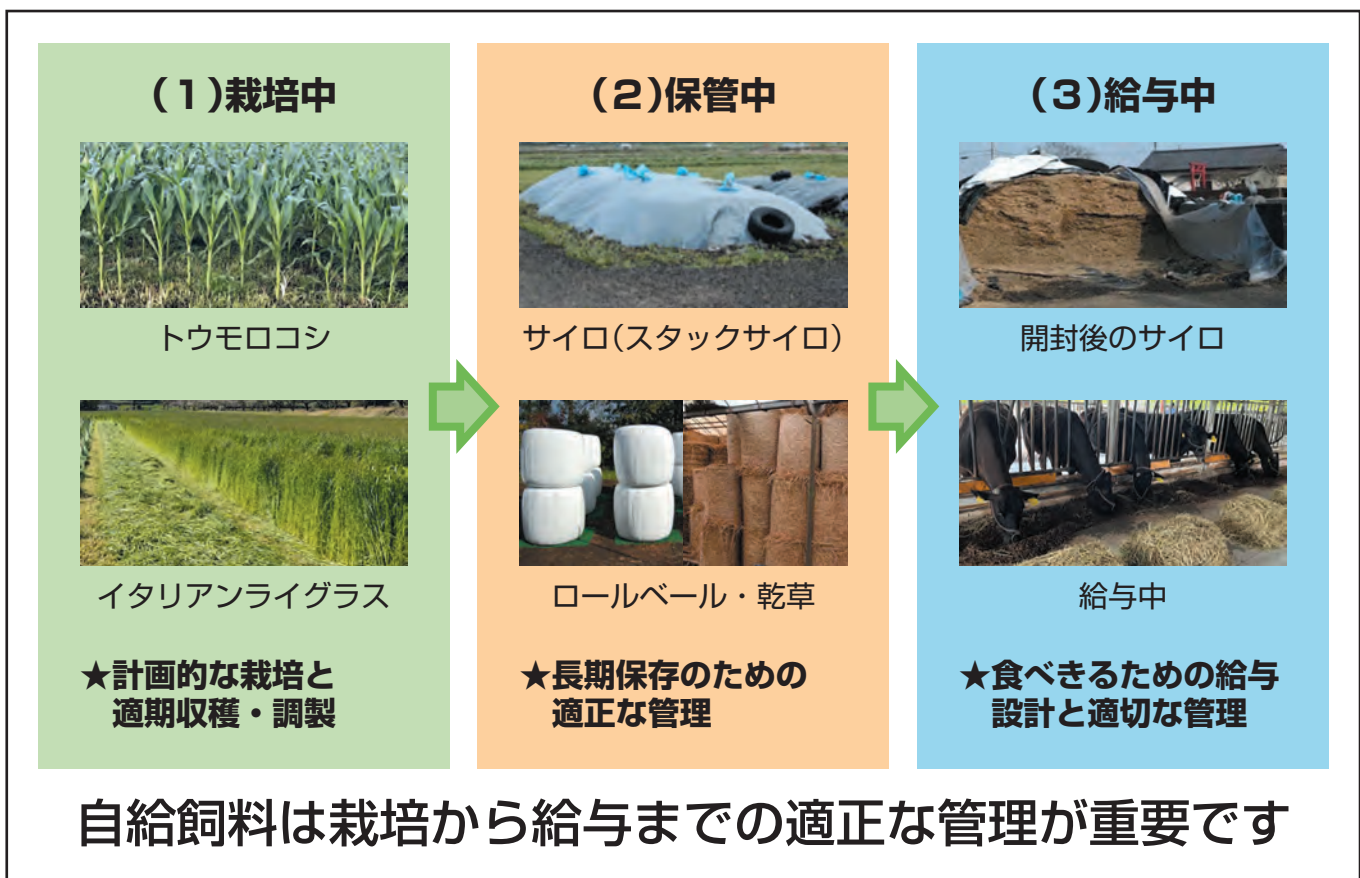
生産コストの低減に向けて 良質なエサを無駄なく使いましょう

1 はじめに

近年、畜産資材等の価格高騰の影響により、生産コストが高くなっています。そこで、生産コスト低減に向けて、良質な粗飼料を確保し、無駄なく使うために、自給飼料の栽培から給与までの適正な管理について紹介します。

2 飼料ロスの原因を確認し、改善しましょう！

栄養価の高い良質な粗飼料を生産し、カビや腐敗が発生しないよう管理することにより、飼料ロスの低減につながります。自給飼料の栽培・保管・給与での管理を点検しましょう。



↑ 倒伏した
イタリアンライグラス

苦土石灰を長期間、施用していないと
土壌の pH が低くなっているかも！？
土壌分析してみましょう！！

(1) 栽培中のポイント

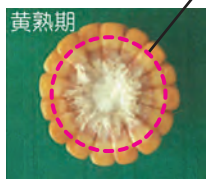
過剰施肥した場合は、収穫前の倒伏や、硝酸態窒素含有量が高まる可能性があることから、飼料ロスの原因に繋がります。飼料作物が良好に生育するためには、土壌分析結果に基づく施肥を行い、良質な飼料生産とコスト削減を実践しましょう。

さらに、良質な自給飼料を確保するためには、適期収穫が重要です。

飼料作物名	最適 pH
イタリアンライグラス	5.5 ~ 6.0
トウモロコシ、ソルゴー	6.0 ~ 6.5
イネ、ヒエ、エンバク	5.5 ~ 6.5

イタリアンライグラスの収穫適期は、栄養価や糖分含量が高くなる**出穂期**です。

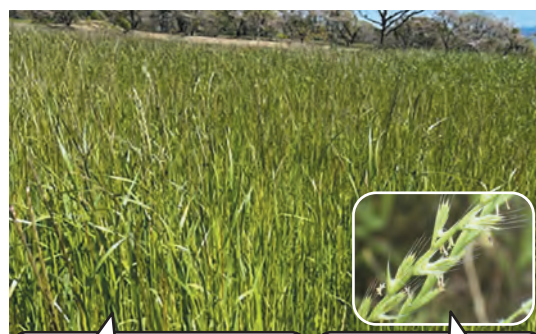
トウモロコシの子実のミルクライン



トウモロコシの収穫適期は**黄熟期**です。トウモロコシの子実を半分に割り、先端側の断面を観察し、ミルクラインが子実の中央部にあれば収穫適期となります。

また、収穫作業では、刈高を調整し、土を混入させないようにすることが、良い保存状態を保つことにつながります。

また、中山間地域では、鳥獣被害によりイタリアンライグラスの収量が6～7割減収した事例がありますので、電気柵等の対策を行い、鳥獣による盗食を防ぎましょう。



ほ場全体の**40～60%**の穂が出た時が**出穂期**

ほ場**全体**が出穂した時は**開花初期**

(2)保管中のポイント

適期収穫し、しっかり調製が出来ても、保管中にラップやサイロのビニールが破損すると品質が低下し、廃棄することになります。こまめに点検・修繕し、適切に保管しましょう



ビニールがめくれないようにタイヤ等でしっかり重しをしましょう



- ・横置きしない
- ・排水の良い場所に置く
- ・縦積み2段で置く
- ・ロールを密着させない
- ・直射日光に当たらない
- ・鳥獣害対策を行う



乾草は、雨に濡れない屋根のある場所に保管しましょう
パレット等の上のせて、下部の通気を確保しましょう

☆保管場所は**不要なものを置かずに整理整頓**をしましょう！

(3)給与中のポイント

ラップサレージ調製で水分が30～50%の時はカビが生えやすく、水分が少ない場合は、開封後に二次発酵(腐敗)します。

右写真のようにカビがある場合は、牛には給与しないようにしましょう。

また、開封後のサイロは、取出し後にはこまめな開閉や、二次発酵防止剤の添加等により、腐敗による廃棄を減らすようにしましょう。



収穫・調製で、水分が少なかったため、白カビや黒カビ等が生えています！！



サイロの取り出し面は、垂直に切って空気に触れる面積を減らしましょう

3 最後に

飼料作物の栽培から給与までの適正な管理により、無駄なく使う「飼料ロスの低減」を実践するとともに、飼養管理での「飼料効率の向上」と「生産性の向上」もあわせて実施することで、足腰の強い経営への改善を実現しましょう。

飼料ロスの低減 ・ 飼料効率の向上 ・ 生産性の向上

新規種雄牛紹介

気高系

えいこうの みらい
栄光之未来 (84.0)



- 美点/体積、体深、体伸、後軀幅、腰幅、腿
- 惜点/過大、肩端、乳頭、ヤヤ前背幅

生年月日/令和2年10月13日 測尺値 (18.8ヶ月)
 産地/串間市 (発育評価+1.8σ)
 生産者/深江 将央 氏 体高/141.6cm
 体長/162.8cm
 胸囲/197cm
 体重/612kg

耕富士	忠富士	平茂勝 みふく2の4	第20平茂 安平
	あいか	福之国 きよみ	北国7の8 安平
えいこの みらい1	寿桜岬	福桜(宮崎) ふくみ1の2	隆桜 大将
	えいこの みらい	秀菊安 えいこ2の4	安平 日向国

試験交配	令和4年6月
------	--------

気高系

ふくの ふく
福之福 (82.9)



- 美点/骨味、尻幅、皮膚のゆとり、腹容、腰幅、体上線、乳頭鮮明
- 惜点/肩後、肩端、肘後、下膝部

生年月日/令和2年11月11日 測尺値 (18.2ヶ月)
 産地/国富町 (発育評価+0.5σ)
 生産者/総合ファーム 体高/136.2cm
 体長/149.4cm
 胸囲/189cm
 体重/553kg

福桜(宮崎)	隆桜	隆美 はらだ	美福10 第7系桜
	きよふく	安福(岐阜) きよしげ	安谷土井 茂富士
ゆめふく	安重守	安平 たかこ	安福(宮崎) 隆桜
	みつひら	福桜(宮崎) まさひら	隆桜 大将

試験交配	令和4年7月
------	--------

田尻系

もりひろさくら
守浩桜



- 美点/体積、体伸、体深、体上線、尻幅、腿
- 惜点/過大、背幅、肋張り、肢勢

生年月日/令和3年3月26日 測尺値 (13.9ヶ月)
 産地/小林市 (発育評価+2.1σ)
 生産者/栗原 浩 氏 体高/135.2cm
 体長/153.6cm
 胸囲/189cm
 体重/526kg

宗守富士	安重守	安平 たかこ	安福(宮崎) 隆桜
	さちひめ	忠富士 さち11	平茂勝 日向国
ここあ	耕富士	忠富士 あいか	平茂勝 福之国
	あき	福桜(宮崎) やすひら2	隆桜 安平

試験交配	令和4年8月
------	--------

種雄牛現場後代検定枝肉成績判明

茂金系 ^{りょう ま ふ じ} 龍馬富士 黒15444 (81.4)

生年月日/平成29年5月29日
産地/宮崎市
生産者/椎 高偉 氏

測尺値 (49.6 ヶ月)
体高/146.4cm
体長/174.8cm
胸囲/208cm
体重/709kg



菊広土井	茂勝土井	茂勝	茂重波
	かずよ	さち	菊安土井
はるな2	忠富士	安平	安福(宮崎)
		とよこ	菊安(宮崎)
	みゆう136	平茂勝	第20平茂
		みふく2の4	安平
		安福久	安福165の9
		かじき	百合茂

●改良期待点/腹容、皮、骨繋り ●交配注意点/発育、体積、体深、体上線、腿、尻の形

現場後代検定成績 (R4.3.9 判明)	頭数	枝肉重量	ロース芯面積	バラ厚	皮下脂肪厚	推定歩留	BMS	上物率(A-4, 5)
	去勢 12 頭	500.9kg	78.9cm ²	8.1cm	2.8cm	76.3%	8.1	91.6%

龍馬富士×忠高盛×福之國(BMS No.10)



龍馬富士×耕富士×美穂國(BMS No.10)



龍馬富士×勝平正×福之國(BMS No.10)



気高系 ^{きよ ふく ひめ} 清福姫 黒15469 (82.3)

生年月日/平成29年5月21日
産地/宮崎市
生産者/松山 道明 氏

測尺値 (50.0 ヶ月)
体高/148.2cm
体長/171.6cm
胸囲/219cm
体重/737kg



清福久	福桜(宮崎)	隆桜	隆美
	みちよ2	きよふく	安福(岐阜)
あつひめ	百万石	安平	安福(宮崎)
		みちよ	安福久
	あつこ	平茂勝	第20平茂
		やすひらひめ	安福(宮崎)
		安平	安福(宮崎)
		はるき	隆桜

●改良期待点/体上線、資質、腰幅、骨味 ●交配注意点/尻の形、下膝部、後肢、肘後

現場後代検定成績 (R4.6.3 判明)	頭数	枝肉重量	ロース芯面積	バラ厚	皮下脂肪厚	推定歩留	BMS	上物率(A-4, 5)
	去勢 11 頭	494.7kg	67.4cm ²	8.0cm	2.1cm	75.4%	8.9	100%

清福姫×耕富士×美穂國(BMS No.12)



清福姫×耕富士×勝平正(BMS No.12)



清福姫×勝平正×梅福6 (BMS No.12)



供用種雄牛の体型測定値と改良期待点および交配注意点

系統	種雄牛名	生年月日	登録番号	登録点数	父	母の父	母の母の父	生産地	測尺時年齢
糸桜系	義美福	H21.2.11	黒原 5299	82.0	福之国	安平	福桜(宮崎)	高原町	12歳6ヶ月
	秀正実	H22.2.12	黒原 5401	84.1	第1花園	福桜(宮崎)	安平	小林市	11歳6ヶ月
	真華盛	H23.9.30	黒原 5620	84.0	第1花園	福桜(宮崎)	紋次郎	小林市	9歳9ヶ月
	勝光美	H25.12.1	黒 15067	81.8	美穂国	福桜(宮崎)	安平	宮崎市	7歳9ヶ月
	秀俊実	H27.10.29	黒 15341	82.8	秀正実	福之国	安平	都城市	5歳9ヶ月
	照日向	H28.11.15	黒 15410	82.3	奥日向	福桜	日向国	高千穂町	4歳6ヶ月
	和美安	H29.5.28	黒原 6198	83.5	美穂国	秀菊安	平茂勝	西都市	4歳1ヶ月
	和義福	H30.6.13	黒 15572	82.7	義美福	秀菊安	平茂勝	西都市	3歳8ヶ月
	光正福	H30.6.14	黒原 6294	83.6	奥日向	忠富士	安平	五ヶ瀬町	3歳8ヶ月
	喜太郎	R1.5.21	黒原 6351	84.5	岬太郎	秀菊安	忠富士	日南市	3歳
	千尋 135	R1.6.5	黒原 6350	83.2	義美福	秀菊安	梅福6	日向市	2歳9ヶ月
	義美富士	R1.6.17	黒原 6369	83.6	義美福	忠富士	安平	五ヶ瀬町	2歳9ヶ月
高城栄	R2.7.15	黒原 6446	83.6	秀正実	秀菊安	美穂国	高千穂町	1歳9ヶ月	
奥菊重	R3.4.15			奥日向	奥日向	忠富士	五ヶ瀬町	13.3ヶ月	
気高系	耕富士	H22.3.9	黒原 5400	83.7	忠富士	福之国	安平	日南市	11歳3ヶ月
	第5安栄	H24.6.9	黒原 5721	83.7	忠富士	福之国	安平	国富町	9歳3ヶ月
	富久竜	H25.7.28	黒 15026	82.6	忠富士	安福久	糸藤(鹿児島)	宮崎市	8歳1ヶ月
	忠美智晴	H26.9.16	黒 15145	82.7	忠富士	平茂晴	安平	小林市	7歳
	勝美利	H26.11.23	黒原 5994	83.3	勝平正	福之国	安平	延岡市	7歳
	梅華国	H27.4.6	黒原 6019	83.6	梅福6	福之国	茂福(宮崎)	小林市	6歳4ヶ月
	大白清	H28.12.27	黒 15411	82.7	百合白清2	美穂国	福桜(宮崎)	宮崎市	4歳5ヶ月
	白隆鵬	H29.3.22	黒 15467	82.8	白鵬85の3	百合茂	安福久	都農町	4歳
	清福姫	H29.5.21	黒 15469	82.3	清福久	百万石	安平	宮崎市	4歳2ヶ月
	桃白鵬	H29.6.16	黒原 6214	84.2	白鵬85の3	秀菊良	福之国	都城市	4歳
	英白清	H29.6.17	黒 15468	83.0	百合白清2	忠富士	安平	高千穂町	4歳
	大藤領	H29.10.17	黒原 6262	83.7	耕富士	秀菊安	安平	串間市	4歳
	羅旺 45	H30.1.24	黒 15533	83.2	白鵬85の3	秀菊安	忠富士	串間市	4歳
	梅守弘	H30.7.10	黒原 6295	83.2	梅福6	安重守	糸北国	小林市	3歳8ヶ月
	泰白鵬	H30.7.17	黒 15575	81.5	白鵬85の3	勝平正	福之国	綾町	3歳8ヶ月
	孔明桜	H31.2.23	黒原 6326	83.1	耕富士	美津照重	福桜(宮崎)	都城市	3歳1ヶ月
	倅白清	H31.3.11	黒 15632	81.9	百合白清2	美穂国	福之国	綾町	3歳1ヶ月
	満登志	R1.7.5	黒 15677	82.8	百合白清2	秀菊安	安平	日向市	2歳10ヶ月
	忠菊平	R1.9.27	黒原 6393	84.0	忠国桜	秀菊安	勝忠平	小林市	2歳6ヶ月
	鈴之助	R1.12.1	黒 15737	82.4	富久竜	安福久	勝忠平	宮崎市	2歳6ヶ月
	光麗鵬	R2.3.22	黒 15757	82.1	白鵬85の3	勝平正	福之国	小林市	2歳
	耕佳奈江	R2.5.22	黒 15759	81.6	耕富士	奥日向	勝平正	西都市	2歳
	百合美穂	R2.5.31	黒 15758	82.6	百合白清2	美穂国	福之国	えびの市	2歳
	美国富士	R2.8.8	黒原 6445	84.4	耕富士	美国桜	秀菊安	小林市	1歳9ヶ月
	梅福正	R2.9.17	黒原 6447	83.1	梅福久	勝平正	安平	都城市	1歳6ヶ月
	忠妃女	R2.9.19	黒 15784	82.7	忠高盛	安重守	忠富士	宮崎市	1歳6ヶ月
栄光之未来	R2.10.13	黒原 6476	84.0	耕富士	寿桜岬	秀菊安	串間市	18.8ヶ月	
福之福	R2.11.11	黒 15820	82.9	福桜(宮崎)	安重守	福桜(宮崎)	国富町	18.2ヶ月	
桃百合	R3.4.30			耕富士	百合白清2	秀菊良	都城市	12.8ヶ月	
松五郎	R3.5.20			白鵬85の3	秀菊安	忠富士	串間市	12.2ヶ月	
田尻系	満天白清	H25.7.21	黒 15024	81.8	安平	白清85の3	福桜(宮崎)	西都市	8歳
	秀百合久	H26.12.31	黒原 6018	83.6	秀菊安	百合茂	安福久	都農町	6歳7ヶ月
	宗守富士	H27.1.4	黒原 6017	83.7	安重守	忠富士	日向国	小林市	6歳8ヶ月
	神照栄	H27.7.8	黒原 6036	83.5	秀菊安	忠富士	安平	高千穂町	6歳
	福晴茂	H27.10.7	黒原 6062	83.7	福安照	平茂晴	平茂勝	新富町	5歳7ヶ月
	美津秋	H28.3.29	黒 15342	81.7	美津照重	福之国	茂福(宮崎)	小林市	5歳3ヶ月
	幸之照	H28.5.29	黒 15343	81.6	福安照	勝平正	福之国	川南町	5歳3ヶ月
	二刀流	H28.9.6	黒 15391	82.8	美津照重	安福久	勝忠平	宮崎市	5歳
	清正秀	H28.10.3	黒 15392	82.8	秀菊安	安福久	勝忠平	宮崎市	4歳7ヶ月
	秀忠平	H29.10.12	黒 15532	82.5	安秀平	忠富士	安平	小林市	4歳
	美久平	H30.3.21	黒 15573	82.3	安平	美国桜	忠富士	国富町	4歳
	銀次郎	H30.5.27	黒 15574	81.8	安秀平	秀菊安	安平	日向市	4歳
	美津白鵬	R2.1.12	黒 15736	82.5	美津照重	白鵬85の3	福之国	えびの市	2歳3ヶ月
守浩桜	R3.3.26			宗守富士	耕富士	福桜(宮崎)	小林市	13.9ヶ月	
茂金系	龍馬富士	H29.5.29	黒 15444	81.4	菊広土井	忠富士	安福久	宮崎市	4歳1ヶ月

現在、(一社)宮崎県家畜改良事業団では種雄牛 59 頭(令和 4 年 6 月 1 日現在)を繋養しております。今回種雄牛ごとの体型測定値と体型からみた改良期待点および交配注意点(登録審査時)を示しておりますので、種雄牛のフレーム、母牛の体型や系統を考慮した適正な交配をお願い致します。

体高 (cm)	発育評価 (σ)	体長 (cm)	胸囲 (cm)	体重 R4.5 月 (kg)	改良期待点	交配注意点
143.6	-0.8	173.8	206	706	体深、腹容、骨味、資質、尻の形	発育、体伸、下腿、竹姿勢
154.6	+2.0	182.0	223	840	発育、体積、尻、腰幅、乳頭間隔、顔	皮、背幅、前肢(左)、竹毛色、ヤヤ肩端
152.0	+1.3	183.6	207	760	発育、体伸、前軀、中軀、尻、均称、体上線、資質、品位	肘後、乳頭間隔、竹外腿
146.0	-0.2	177.4	212	755	体上線、尻幅、内腿	体深、肘後、下膝、皮、乳頭間隔、肢勢
151.0	+1.1	181.0	203	757	体上線、腹容、骨味、輪郭鮮明	上肩の付着、後肢、乳徴
147.4	+0.2	175.8	210	697	腹容、内腿、骨味、毛の密度	発育、背幅、肘後、後肢
151.2	+1.3	178.8	219	800	発育、体上線、骨繋り、体伸、尻幅、乳頭	肩端、肘後、竹後肢
148.0	+0.5	175.0	211	775	体上線、腹容、骨味、腰幅、毛質、皮膚	肘後、肩後、竹上肋の張り、竹外腿
157.8	+3.7	183.6	221	845	体積、体伸、前軀幅、尻幅、内腿、皮膚	過大、後肢、肘後、尻の形
147.4	+0.7	183.8	216	810	発育、体積、体伸、体深、腰幅、腿、骨味、乳徴	肘後、後肢、ヤヤ肩端
147.2	+0.8	175.6	215	775	発育、肩幅、腹容、骨味、腿、乳頭の大きさ	肘後、皮膚、ヤヤ後肢、ヤヤ顎垂
142.0	-0.5	172.0	207	695	腰幅、尻幅、腹容、骨味、前軀幅、毛質	後肢、乳頭の大きさ、ヤヤ下膝部
138.6	+0.1	158.0	195	578	発育、体上線、腰幅、腹容、内腿、骨味、毛質	肘後、後肢、外腿
126.6	-0.1	146.0	172	436	※ 尻幅、腿、腹容、皮膚、後肢(肘立)	※ 肩付、前肢、骨太、肘後
151.0	+1.1	182.2	213	759	品位、尻、体上線、皮、骨繋り、顔の大きさ	前軀深、背幅、乳徴、肘後、前肢の強さ
149.2	+0.6	180.8	222	805	体積、体深、体伸、後軀、均称、体上線、品位、肢勢	竹前背幅、竹毛質
161.2	+3.6	195.0	228	950	体伸、体上線、尻、毛、骨繋り、顔品	過大、体幅、長脚、肘後、外腿
150.4	+0.9	182.4	215	830	体上線、腹容、尻、皮	肩端、肩後、体下腿、竹背幅、外腿、毛質、竹品位
150.2	+0.9	174.6	214	744	肩の厚み(前軀)、胸、腹容、毛質	乳徴、竹背幅、肩後、肘後、ヤヤ下膝部
151.2	+1.1	176.8	213	740	発育、体上線、体深、尻幅、資質、骨味、乳徴	下腿、下膝、後肢、肩後
152.8	+1.6	182.8	224	811	発育、骨味、内腿、毛の密度、皮膚のゆとり、輪郭鮮明	体深、後肢、肘後、上肋の張り
149.4	+0.8	176.0	218	793	資質、腹容、内腿、腰幅	肩付、肩後、肢勢、乳頭
148.2	+0.5	171.6	219	737	体上線、資質、腰幅、骨味	尻の形、下膝部、後肢、肘後
151.8	+1.4	178.0	218	792	体深、肩付、資質、腹容、内腿	後肢、乳頭、肘後、外腿
149.4	+0.8	182.6	220	820	前軀幅、腰幅、資質、骨味	肩端、後肢、外腿、竹体上線
150.0	+1.0	178.6	215	796	体積、体伸、尻幅、皮膚、腹容、内腿	下膝部、肩端、肩後、後肢のつなぎ、竹乳頭の大きさ
154.2	+2.1	181.0	220	822	発育、体上線、体伸、毛生密度、骨味	つなぎ、下膝部、竹肩後、竹尻の形、竹肩端
151.6	+1.5	183.4	214	821	体伸、腰幅、腹容、骨味、皮膚	肩端、肩後、外腿、後肢
147.4	+0.4	170.0	202	680	資質、骨味、肩付、体上線	体積、尻の形、腿、下膝部
154.0	+2.3	175.4	221	791	体深、尻幅、皮膚、乳頭間隔、腹容、腰幅、骨味	過大、肩端、肘後、ヤヤ前背幅
150.2	+1.4	179.6	215	744	発育、尻幅、乳徴、骨味、腹容	肢勢、上肩の付着、肩端、肘後、下膝部
146.4	+0.6	173.6	209	706	体伸、骨味、乳徴、肩付、毛生密度、内腿、毛色	体上線、肩後、前肋の張り、外腿、ヤヤつなぎ
145.0	+0.5	169.6	213	731	体幅、腿、腹容、資質、体上線、乳頭間隔	肋張り、肘後、竹下膝部
146.2	+0.8	173.0	210	715	体上線、骨繋り、毛質、皮膚	体幅、肢勢、尻の形、腿
138.0	-0.6	161.0	200	610	腹容、皮膚、乳頭間隔、骨繋り	肩後、上肩、肩端、下膝部
144.0	+1.1	161.4	196	601	発育、体上線、皮膚、骨味	肢勢、上肋の張り、肩端、背幅、下膝部
145.0	+1.4	168.0	204	676	発育、体伸、尻幅、皮膚	肩後、上肋の張り、肩端、下膝部
142.0	+1.1	165.0	194	591	発育、体上線、体伸、尻幅、皮膚、骨味、腿、顔品	肩端、肘後、前肢つなぎ
136.6	+0.5	161.0	188	592	発育、腰幅、腹容、尻幅、内腿、毛質、皮膚	肩端、肘後、背幅、後肢
141.8	+1.9	165.4	187	620	発育、尻幅、腿、毛質、皮膚	前軀幅、背幅、体深、肩端、肘後
141.6	+1.8	162.8	197	612	体積、体深、体伸、後軀幅、腰幅、腿	過大、肩端、乳頭、ヤヤ前背幅
136.2	+0.5	149.4	189	553	骨味、尻幅、皮膚のゆとり、腹容、腰幅、体上線、乳頭の鮮明さ	肩後、肩端、肘後、下膝部
129.4	+1.1	150.0	180	477	※ 発育、体積、体深、体伸、尻幅、腹容、皮膚のゆとり、骨味、腿	※ 肩後、肘後、ヤヤ上肋の張り
125.4	+0.3	140.0	172	377	※ 発育、体上線、腰幅、毛質、皮膚、骨味、乳頭間隔	※ 長脚、肢勢、肩幅、肘後、肩後
149.8	+0.8	181.6	208	754	発育、資質、肋腹	均称、体上線、体下線、肩付、後軀
150.2	+0.9	181.6	214	763	体上線、体伸、前軀幅、尻幅、品位、皮膚	背幅、肩後、後肢、前上肋の張り
150.6	+0.9	178.6	215	821	体積、体幅、体深、体上線、腹容、腿	肩後、肘後、前上肋の張り、竹骨太
150.8	+1.0	180.6	210	728	体伸、体の品位、肩の厚さ、腰幅、腹容、内腿、皮のゆとり、乳頭、骨味	後肢、前背幅、胸深、毛色
159.0	+3.1	183.0	222	847	体積、体深、体伸、資質、骨味	過大、背幅、外腿、肋張
154.4	+2.0	174.4	224	788	体上線、資質、骨味、輪郭鮮明、側望均称	体積(幅)、後軀、肩端
155.6	+2.2	180.8	209	815	発育、毛質、腰幅、骨味	体積(幅)、肩付、腿、乳頭
154.8	+2.1	181.2	216	765	発育、体上線、内腿、毛味	体幅、肋張、肘後
148.2	+0.4	174.6	213	766	毛味、皮膚、腹容、骨味	肩後、肋張、肢勢
146.4	+0.1	179.0	211	749	乳徴、毛質、腹容、骨味、内腿	背幅、肩後、竹体伸、竹前顔
150.6	+1.1	182.4	217	780	体上線、腹容、骨味、毛質、乳頭	背幅、前上肋の張り、肘後、後肢
148.6	+0.6	176.2	209	698	体上線、骨味、腹容、毛質、皮膚、乳頭	体幅、腿、尻の形、肋張り
144.4	+0.6	166.2	196	635	体上線、腹容、輪郭鮮明、毛質	体深、肩後、肢勢、肘後
135.2	+2.1	153.6	189	526	※ 体積、体伸、体深、体上線、尻幅、腿	※ 過大、背幅、肋張り、肢勢
146.8	+0.1	174.8	208	709	腹容、皮、骨繋り	発育、体積、体深、体上線、腿、尻の形

※ 改良期待点・交配注意点は直接検定終了時

牛飼養者及び死亡牛関連事業者の皆様へ 死亡牛処理整理票の押印が不要になりました!!

様式 1		畜産協会用	
死亡牛処理整理票			
公益社団法人 宮崎県畜産協会			
整理番号		交付年月日	年 月 日
交付担当者			
①農場等(発生場所) ※太枠内を全てご記入ください。			
所有者等 氏名	印が無くてOK!		住所
			電話番号
個体識別番号 (10桁耳標)			金融機関名 農協 支所 銀行 支店 信用金庫 出張所
品 種	肉用牛・乳用牛 交雑種	性別	・めす ・おす(去勢)
死亡年月日	年 月 日	口座番号 (右詰めで記入)	
死亡時の状態	BSEを疑う症状		フリガナ
	あり なし		
死亡場所	・住所と同じ ・その他 ()		口座名義
	生年月日	年 月 日	届出者の 氏名・住所 <small>(獣医師の検案を受けていない場合は所有者)</small>



「記名もしくは署名」のみの整理表も受け付けます。
なお、今まで同様、押印されていても構いません。

牛疾病検査円滑化推進対策事業(国の事業)とは...

死亡牛の円滑で適正な処理を推進するとともに、BSEの清浄性確認を円滑かつ的確に実施するため、BSE検査対象(96か月齢以上)の死亡牛所有者に対して、運搬費、処理料金の一部補助を行う事業です。

生産者等が死亡牛について補助金の交付を受けるには、「**死亡牛処理整理票**」に必要事項を正確に記入して、運搬業者、化製処理業者に提出する必要があります。

◆牛疾病検査円滑化推進対策事業に関するお問合せ先◆

公益社団法人 宮崎県畜産協会 衛生指導部

TEL:0985-41-9301 FAX:0985-24-3773



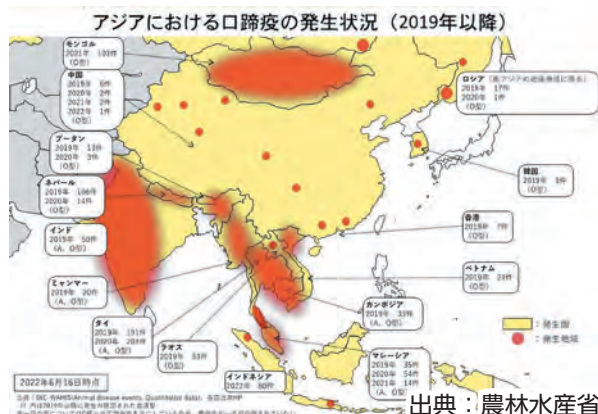
防疫の徹底をお願いします

平成22年に宮崎県で発生した口蹄疫から12年の歳月が経ちました。

本年5月にはインドネシア及び中国で新たな発生が確認されています。

約2年ほど続いてきたコロナ禍による海外との往来自粛も緩和され、以前よりも海外からの渡航者も増え、口蹄疫等の海外悪性伝染病の侵入リスクも高まっています。

海外から輸送等により、不適切な畜産物を介してウィルスが農場内に持ち込まれることがないようにお願いします。



○畜産経営の土台となる防疫

県では、畜産経営の基礎となる、防疫力を強化するために様々な取組を行っています。本年も、口蹄疫の発生を想定した**防疫演習**を実施しました。

また、空港やホテル、ゴルフ場等の防疫協定締結団体に対して、水際防疫への協力を要請しています。

○飼養衛生管理基準の遵守について

家畜保健衛生所職員による農場巡回において、飼養衛生管理基準の遵守指導など防疫の徹底に努めています。

令和4年2月からは飼養衛生管理基準に記載してある**飼養衛生管理マニュアル**の作成及び従事者等への周知徹底の項目が施行となりました。巡回時に配布したマニュアルについては、各農場ごとで記入し、掲示するとともに、従業員等への周知をお願いします。

飼養衛生管理基準を遵守し、車両の消毒、農場内に入る際の手指の洗浄及び消毒、農場専用衣服と靴への履き替え、立ち入り記録簿の記入を行いましょう。

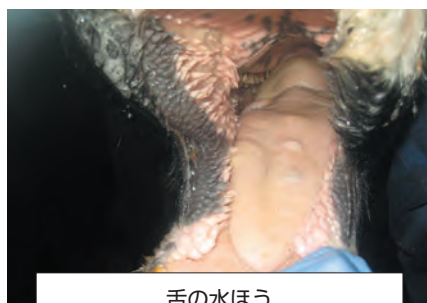


○早期発見・早期通報

飼養牛に異常(発熱、食欲不振、よだれを流す、口・蹄・乳房の水ぶくれ、乳量低下等)が認められたら、かかりつけの獣医師もしくは最寄りの家畜保健衛生所へ連絡してください。



泡のようなよだれ



舌の水ほう



口腔内のびらん

- ◇ 宮崎家畜保健衛生所 0985-73-1377 (日南駐在) 0987-64-2212
- ◇ 都城家畜保健衛生所 0986-62-5151 (小林駐在) 0984-22-7011
- ◇ 延岡家畜保健衛生所 0982-32-4308 (高千穂駐在) 0982-72-2511

